

Получена: 15.09.2017 г.

Приета: 21.11.2017 г.

УРБАНИЗАЦИЯ В УСЛОВИЯ НА ДЕМОГРАФСКА КРИЗА

М. Славова¹

Ключови думи: урбанизация, демографска криза, намаляване на населението

РЕЗЮМЕ

След като повече от половината от населението на света живее в градове (от 2008 год.), може да се твърди, че урбанизацията е феноменът на началото на 21-ви век. От друга страна в развитите страни в края на 20-ти и началото на 21-ви век се наблюдава още една тенденция: застаряване и свиване на населението. България се счита за развиваща се страна, но според демографските и урбанистичните процеси може да бъде сравнявана с развитите страни. Целта на настоящата статия е да покаже кой от двата процеса взима превес: урбанизацията или свиването на населението. За целта е предложен набор от методи: пресмятане на темпа на урбанизацията и сравняване с темпа на намаляване на населението. Урбанизацията в условия на демографска криза има своите специфики, които се различават от традиционния смисъл на термина „Урбанизация“. Демографската криза от своя страна е във фокуса на много научни изследвания, но основно в областите на демографията и социологията. Тази статия е опит да се допълни урбанистичната теория, да се предложи по-добро разбиране на обезлюдяването от гледна точка на урбанизма и да се предоставят важни изводи за настоящото и бъдещото планиране на населените места като планирано свиване на градовете.

1. Въведение

Урбанизацията е процесът, който обуславя появата на градоустройството като научна област. През последното десетилетие урбанизацията е особено актуална тема, след като повече от половината население на света живее в градове. Прогнозите сочат, че тя ще продължи да се разпространява по целия свят под различни форми като раз-

¹ Марина Славова, арх., кат. „Градоустройство”, УАСГ, бул. „Хр. Смирненски“ № 1, 1046 София, e-mail: slavova_far@uacg.bg

растване на градовете, урбанизация на села, изграждане на нови градове и пр. [1]. Изследването на урбанизацията е важно, защото настоящите условия на живот са коренно различни в сравнение с тези от времето, когато термитът „урбанизация“ е въведен със значение на процес – следствие на индустриализацията и ръста на градското население. Едни от основните характеристики на урбанизацията в европейските и други развити страни са застаряването и свиването на населението [2]. Демографските прогнози сочат, че скоро и други страни ще се сблъскат с проблема, дори страни, смятани за пренаселени като Китай и Южна Корея [3]. Необходимо е да се анализира настоящото състояние на урбанизацията от гледна точка на демографията с оглед да се планират и строят градове, отговарящи адекватно на нуждите на населението.

„Класическата“ концепция за урбанизация в Европа е широко изучавана и описвана в литературата и се фокусира основно върху периода между късния XVIII век и средата на XX век. Статистиката показва, че дори в по-забавен темп, процесът на урбанизация продължава и в момента. За България не е разработен метод за детайлно наблюдение на урбанизацията и за пресмятане на точния темп на урбанизация [4]. Популярни критерии и индикатори за урбанизация са броят на населението в градовете и пропорцията между градско и селско население, териториалното разрастване на градовете и разпространението на градския начин на живот [5]. Съвременните изследвания в урбанистичната теория и градското планиране в България се фокусират основно върху икономиката, изследвайки новите условия като нарастващия дял на услугите за сметка на индустриалния потенциал. В триадата „демография-икономика-пространство“ изследванията не са балансирани. Не беше открито публикувано изследване на урбанизацията в условия на демографска криза при прегледа на литература по темата. Демографската криза е приоритетен проблем в България и градската демография има важна роля в градското планиране.

Тази статия предствлява анализ на статистически данни за градовете в България: техния брой и населението (общо за страната и живеещо в градовете). Целта и е да пресметне и опише настоящата фаза на урбанизацията и намаляване на населението в България с оглед на създаване на модел за изследване на урбанизацията в условия на демографска криза. Резултатите от изследването могат да се използват за различни мерки на планиране като балансиране на застрояването (лимитиране на презастрояването и последващо обезлюдяване), планирано свиване на градове, административно подобряване на градоустройството.

2. Постановка

2.1. „Урбанизация“ – процес и настоящо положение

Първата известна употреба на термина „урбанизация“ е през 1888 година [6] и от тогава се използва, за да опише миграцията на населението от селата към градовете, постепенното пропорционално увеличение на броя на хората, живеещи в градовете и социалните и пространствени последици от промяната. С индустриалната и селскостопанската революция през късния XVIII век дотогавашното равновесие в отношението градско към селско население е нарушено в безпрецедентно увеличение на градското население, докато вземе превес през 19-ти век. Започналата първо в Европа и САЩ урбанизация, бързо се разпространява в развития свят през XX век. В началото на новото хилядолетие повече от половината население на света живее в градове, градовете се разрастват в пъти, появяват се мега-градовете, а броят и мащаба им днес никой не е подо-

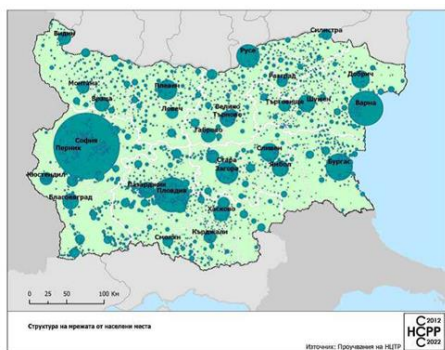
зирал. Оценките на различни институции и учени показват увеличаване на темпа и мащаба на урбанизацията в световен план. След като основата на процеса е миграцията на населението, урбанизацията е и основен демографски въпрос, освен може би най-голямото предизвикателство пред урбанизма.

2.2. Демографска криза в България

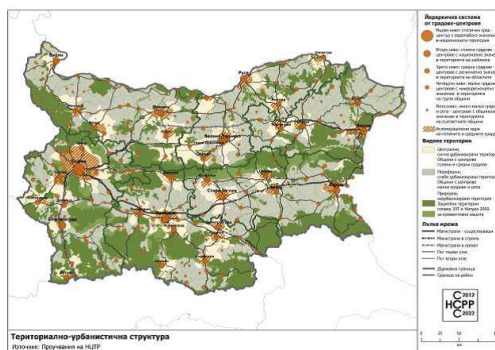
Населението в България е намаляло с 18% след пика през 1985 година според преброяванията от 1985 [7] и 2011 [8] и годишно – с 0,7% и 1,1%. За главни причини се смятат ниската раждаемост и емиграцията. Политическите промени в първата половина на 90-те години на XX век оказват негативно влияние на броя на населението и демографската ситуация в цялата страна – както в градските, така и в селските райони. Ръстът на населението остава отрицателен след 1989 година: за периода 1985 – 1992 е -5,16%, между 1992 и 2011 е -7,59% според преброяванията. Населението продължава да намалява заради стабилно ниска раждаемост и емиграция. Естественят прираст на населението за 2015 е -6,1‰ (общо за страната), от които -3,5‰ за градовете и -13,4‰ за селата. Раждаемостта за страната през 2015 е 9,2‰, като е малко по-висока в градовете – 9,4‰ в сравнение със селата – 8,5‰. Емиграцията също остава висока през 2015, костваща 29 470 души (сменили адресните си регистрации от България в чужбина), от тях 24 487 са с българско гражданство; през 2016 – 30 570, от които с българско гражданство 26 795. Повечето са във възрастовата група 15 – 60 години [9]. Българската диаспора в чужбина не може да се смята за резерв, който съществено да повлияе на демографската картина у нас [10]. Негативен ефект върху броя на населението има и застаряването на населението. Средната възраст за страната е 43,3 години. Демографската ситуация в България за периода 1989 – 2015 може да се обобщи с бързо намаляване на населението, намаляваща раждаемост, увеличаване на дяла на населението в зависими възрасти, висока емиграция, обезлюдяване на селата и силна миграция на населението в градовете.

2.3. Селищна мрежа и обезлюдяване в България

2.3.1. Настояща селищна мрежа



Фиг. 1. Селищна мрежа в България [11]



Фиг. 2. Основни типове територии [11]

Основите на селищната мрежа се полагат в края на XIX век след обявяването на Независимостта на България. Под въздействието на бурни вътрешни миграции и няколко имиграционни вълни селищната структура динамично се променя. Урбанизацията в

България е най-интензивна по време на социалистическия период. В периода 1945 – 1989 са направени множество промени в административното деление на страната и се изгражда идеята за селищна мрежа.

След политическите промени през 1989 до сега продължава тенденцията към обезлюдяване в някои райони за сметка на механичния прираст на най-големите градове. Големите градове се оказват силни притегателни центрове за младото население за сметка на оформилите се райони на депопулация.

2.3.2. Региони на депопулация

Според статията „Депопулацията в България: Регионални аспекти за периода 1946 – 2001“ от Димитър Бошиков [12] началото на депопулацията е различно в отделните региони на България и причините също са различни. Първата стабилна депопулация е наблюдавана в Северозападния регион през 1956, разпространява се в Северния централен район (регистрирано след преброяването през 1975) и следващото преброяване през 1985 показва сливане на депопулацията в Северозападния район, Северния централен район и местността Краище. Г. Гешев нарича процеса „пълзящо обезлюдяване в Северна България от запад на изток и от юг на север“ [13]. Преброяването от 1992 показва, че всички региони и райони са в ситуация на депопулация. Тенденцията продължава според резултатите от преброяването през 2001 и ясно показва, че цялата страна, с изключение на няколко общини и населени места, страда от депопулация. Бошиков определя 4 фази и 6 етапа на депопулация:

1. Периодът 1955 – 1965 – районите, в които първо започва обезлюдяване, в момента са във фази 4, 5 и 6. За причини се посочват отрицателният механичен прираст: силната миграционна вълна сред младото население, загубите от която не могат да се покриват от естествения прираст.

2. 1965 – 1975 – тези селища в момента са в 3-ти и 4-ти етап на обезлюдяване. Основна причина за обезлюдяване в този период е ниският естествен прираст, който не може се компенсира от механичния.

3-та и 4-та фаза на обезлюдяване (1992 – 2001) засяга най-развитие райони и селищата в тях са във 2-ри и 3-ти етап на депопулация. Причината е отрицателният механичен прираст – външна миграция, която не може да се компенсира от имиграцията. Анализът на ниво община показва стабилна тенденция към депопулация в 190 от 262 общини. Има 3 общини, в които няма регистрирана депопулация: Варна, Несебър и Ракитово. В останалите 69 общини процесите са специфични и не могат да се класифицират без допълнителен анализ.

За традиционни региони на депопулация могат да се смятат граничните планински райони, а за нетипични – равнинните и низинните райони по причина продължаващи неблагоприятни социално-икономически условия (Севлиево, Козлодуй, Созопол, Банско, Сандански, Свиленград). Ниската раждаемост се компенсира от концентрацията на население в райони с благоприятни икономически условия.

Случаят Козлодуй, който се сблъсква с депопулация през първата фаза, но подобряването на социално-икономическите условия води до заселване на ново население, показва, че депопулацията може да бъде ръководена и е въпрос на политики и управление.

2.3.3. Териториално деление

Урбанизацията и депопулацията могат да бъдат наблюдавани и анализирани на национално, регионално и местно ниво. Местното ниво може да се раздели на селища, общини или райони. Нито едно от тези деления не предоставя достатъчно адекватни резултати, за да опише детайлно състоянието на урбанизацията и депопулацията в цялост.

За целта проектът Urban Audit предлага териториалната единица „функционален урбанизиран ареал“, която най-добре обхваща всички демографски, социални и икономически фактори. Ареалите са територии на влияние от големите градове. Развиват се около големите градове, които са техни ядра базирани на „комплексно разположените градове (конурбации) и формират значими зони на урбанизация“ [14]. В тях са концентрирани различни производства, инфраструктура и имат по-висока плътност на населението. Процесите на суб-урбанизация и рурализация са свързани с урбанистичните ареали. Между ядрото и периферията съществуват демографски, икономически, социални, транспортни, екологични връзки. Според критериите за функционален урбанизиран ареал в страната ни се оформят 17 такива единици: Благоевград, Бургас, Варна, Велико Търново, Видин, Враца, Добрич, Пазарджик, Плевен, Пловдив, Русе, Сливен, София, Стара Загора, Хасково, Шумен, Ямбол. Резултатите от проекта показват, че депопулацията е проблем за ареалите, включително за градовете ядра.

3. Методи

3.1. Критерии за урбанизация

Според проф. А. Александров [5] критерии и индикатори за урбанизация са броят на градското население и отношението градско към селско население, териториалното разрастване на градовете и разпространението на градския начин на живот.

3.1.1. Население

Броят на населението, живеещо в градовете, е най-популярният индикатор за урбанизация. Всеки доклад или изследване на урбанизацията е основан на пропорцията между градско и селско население или делът на градското население спрямо общото население на всяко териториално ниво – местно, национално, континентално, световно [15].

3.1.2. Разрастване на градовете

Следващият индикатор за урбанизация е разрастването на градовете. Започнало е с индустриализацията и масовата миграция от селските райони към индустриалните градове. В наши дни суб-урбанизацията се развива бързо и също води до сериозно разрастване на градовете.

Друг аспект на урбанизацията е по-високата плътност на населението: концентрацията на голям брой хора в един град води до нуждата от по-големи пространства за бизнес и жилищни зони. На практика това води до увеличаване на плътността на застрояване с по-високи сгради, по-малко свободна площ между тях и по-малки жилищни пространства в централната част на града. Урбанистичните трансформации могат да бъдат обобщени с териториално разширение и повишаване на плътността в централните бизнес зони, увеличаващата се височина на застрояване, разрастване на жилищните зони в периферията на града, увеличаване на отпадъците, климатичните промени и др.

3.2. Популярни методи, използвани в наблюдението на урбанизацията

3.2.1. Според населението

Най-използваният метод е преброяване на регистрираните като граждани в даден град. Допълнителен, но също много важен индикатор е броят на ежедневните икономи-

чески мигранти. За сега този индикатор у нас се наблюдава само при пребоявания на населението.

3.2.2. Според разрастването на градовете

Териториалното разрастване може да бъде разделено на две подгрупи, резултатите от които следва да бъдат анализирани заедно за точна оценка на урбанизацията:

Административно разрастване: документален анализ на Общи устройствени планове на даден град показва тенденцията към разрастване. Главният индикатор е границата на града. Прилежащи територии, смятани за резерв за бъдещо застрояване, също са важен аспект от този анализ.

Географско разрастване: допълнително географско изследване на „реалното“ състояние на урбанизацията следва да бъде прилагано в проучването на урбанизацията. Много често в близост до града съседно селище функционира като негова „спалня“, а тези селища не са включени в административната граница на града. Застрояването в прилежащи села и курортни зони ги прави физически части от града. За примери в България могат да се посочат Бояна и Банкя в близост до София и Винаца до Варна. Бояна (бивше село) в момента е квартал на София с увеличаваща се плътност на застрояване и население. По подобен начин функционира Винаца до Варна: като предградие на града с високи цени на имотите. Приложим метод за наблюдение на „реалната“ урбанизация е методът на отдалечено изследване.

3.3. Критерии и методи, използвани в настоящото изследване

3.3.1. Проследяване на промяната в броя на градовете

За целта на обследване на урбанизацията на България се добавя допълнителен критерий: ръст на броя на урбанистичните структури (градове). Чрез използване на данни от преброяванията на населението от обявяването на Независимостта на България и първото преброяване на населението (1881 год.) се наблюдава развитието на селищната мрежа и по-конкретно общия брой на градовете. В първите десетилетия след Независимостта много съществуващи селища са обявени за градове, както и са изградени нови селища. По време на индустриализацията са основани много нови градове.

Основната критика към този метод е, че все още няма ясен критерий за разграничаване между градска и селска структура – в България това означава между села и градове. Много села са административно трансформирани в градове, което е описано като „често без ясни критерии“ [16]. В момента в закона за административно и териториално делене на страната критерият е броят на населението (за град: 3500 души, за курорт – 1000 души [17]).

3.3.2. Формула за темп на растеж и годишни темпове на растеж от динамичния анализ

$$g_t = \left[\frac{x_t}{x_{t_0}} \right] - 1, \quad (1)$$

където g_t е темп на растеж през периода;

x_t – стойността на изследваната променлива в края на периода;

x_{t_0} – стойността на променливата в началото на периода.

За пресмятане на годишния ръст се използва формула за съставна годишна норма на растеж

$$g_{t,a} = \text{CAGR} . \quad (2)$$

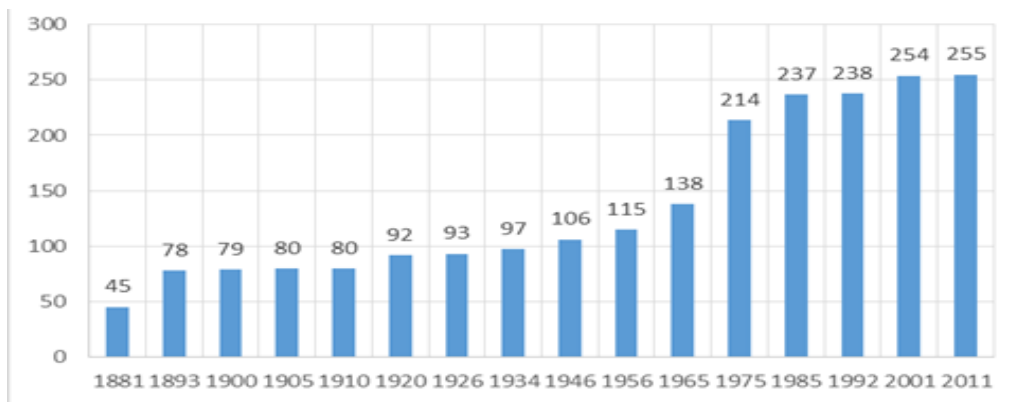
Compound Annual Growth Rate е съставна годишна норма на растеж. a е броят на годините за периода. Преброяванията са провеждани през различни периоди от около 10 години. За всеки период броят на годините е коригиран според съответния период.

Използването на формулите за растеж и съставна годишна норма на растеж дават точна информация за темповете на промяна в населението. Използвани са в комбинация за пресмятане на темпа на увеличение и намаляване на общото население на страната и за пресмятане на темпа на урбанизация по критерия население, което живее в градовете. Използвани са данни от всички проведени преброявания на населението от обявяването на Независимостта на България (преброяване е проведено в Княжество България през 1881 год.) до последното проведено през 2011 год.; данни за гражданско състояние и ЕСГРАОН за детайлно проучване на степените и темповете на урбанизация и намаляване на населението през последните 16 години.

За изчисленията и графиките е използван е Microsoft Excel.

4. Урбанизация

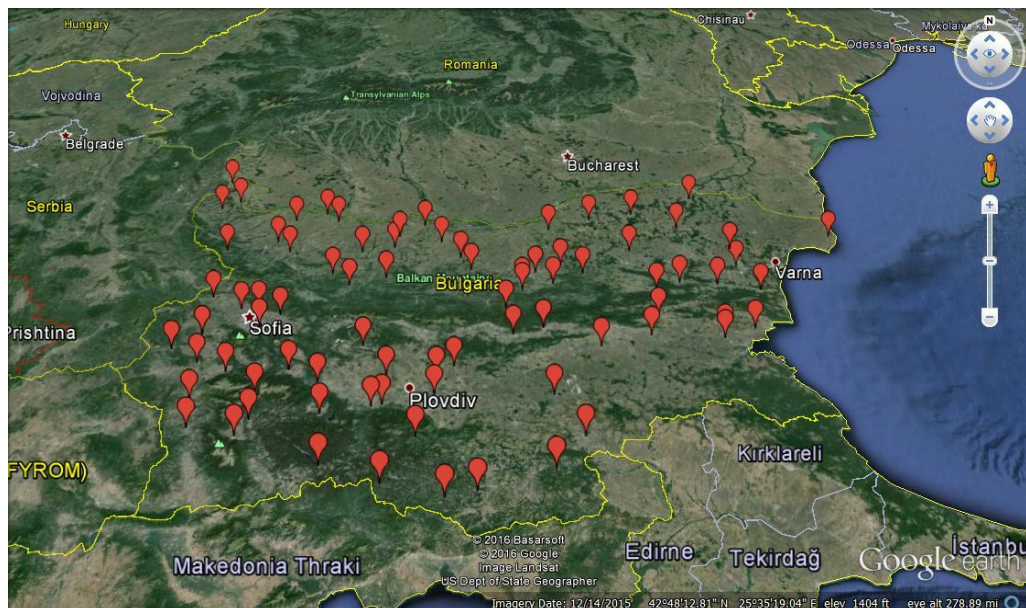
4.1. Брой на градските структури



Фиг. 3. Брой на градовете в България 1881 – 2011 (данни от преброявания на населението)

В края на XIX век започва бързо развитие на селищната мрежа. Младата държава България удвоява броя на градските структури. Техният брой и големина стават съизмерими с европейските.

По критерия брой на градските структури годините между 1965 и 1985 са най-интензивни в развитието на урбанизацията. Този период, наричан „същински социализъм“ или „зрял социализъм“ съвпада с времето на най-интензивна индустриализация в страната. Основани са много нови градове и много съществуващи селища са развити в индустриални градове.



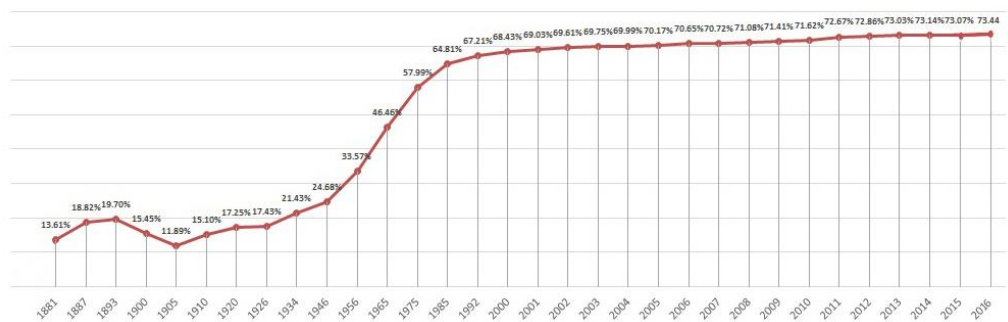
Фиг. 4. а) Карта на селата, обявени за градове в периода 1965 – 1975

📍 Rakovski	📍 Dzhebel	📍 Lyubimets	📍 Strelcha	📍 Yablanitsa	📍 Bregovo	📍 Dolna banya	📍 Kaolinovo
📍 Bobov Dol	📍 Dimovo	📍 Maglizh	📍 Saedinenie	📍 Letnitsa	📍 Buhovo	📍 Dolna Oryahovitsa	📍 Kermen
📍 Bansko	📍 Dolni Dabnik	📍 Perushtitsa	📍 Ugarchin	📍 Mizia	📍 Balgarovo	📍 Dolni chiflik	📍 Koynare
📍 Belitsa	📍 Dragoman	📍 Plachkovtsi	📍 Chiprovtsi	📍 Suhindol	📍 Vetovo	📍 Dospat	📍 Kostinbrod
📍 Belovo	📍 Dalgopol	📍 Rakitovo	📍 Shabla	📍 Kiliifarevo	📍 Valchi Dol	📍 Dunavtsi	📍 Kocherinovo
📍 Brezovo	📍 Kableshevkovo	📍 Rila	📍 Sadovo	📍 Alfatar	📍 Varbitza	📍 Zavet	📍 Loznitsa
📍 Valchedram	📍 Kozloduy	📍 Simitli	📍 Sapareva Banya	📍 Antonovo	📍 Gramada	📍 Zemen	📍 Madzharovo
📍 Galabovo	📍 Krivodol	📍 Smyadovo	📍 Sungurlare	📍 Batanovtsi	📍 Gulyantsi	📍 Zlataritsa	📍 Nedelino
📍 Dve Mogili	📍 Krichim	📍 Strazhitsa	📍 Slavyanovo	📍 Boychinovtsi	📍 Gurkovo	📍 Iskar	📍 Novi Iskar
📍 Devnya	📍 Laki	📍 Straldzha	📍 Trastenik	📍 Batanovtsi	📍 Debelelets	📍 Kameno	📍 Roman

Фиг. 4. б) Списък на селата, обявени за градове

Общ брой: 80 (Раковски, Бобов дол, Банско, Белица, Белово, Брезово, Вълчедръм, Гълъбово, Две могили, Девня, Джебел, Димово, Долни чифлик, Драгоман, Дългопол, Каблешково, Козлодуй, Криводол, Кричим, Лъки, Любимец, Мъглиж, Перушица, Плачковци, Ракитово, Рила, Симитли, Смядово, Стражица, Стралджа, Стрелча, Съединение, Угърчин, Чипровци, Шабла, Садово, Сапарева баня, Сунгурларе, Славяново, Тръстеник, Ябланица, Летница, Мизия, Сухиндол, Килифареве, Алфатар, Антоново, Батановци, Бойчиновци, Брегово, Бухово, Българово, Ветово, Вълчи дол, Върбица, Грамада, Гулянци, Гурково, Дебелец, Долна баня, Долна Оряховица, Долни чифлик, Доспат, Дунавци, Завет, Земен, Златарица, Искър, Камено, Каолиново, Кермен, Койнаре, Костинброд, Кочериново, Лозница, Маджарово, Неделино, Нови Искър, Роман).

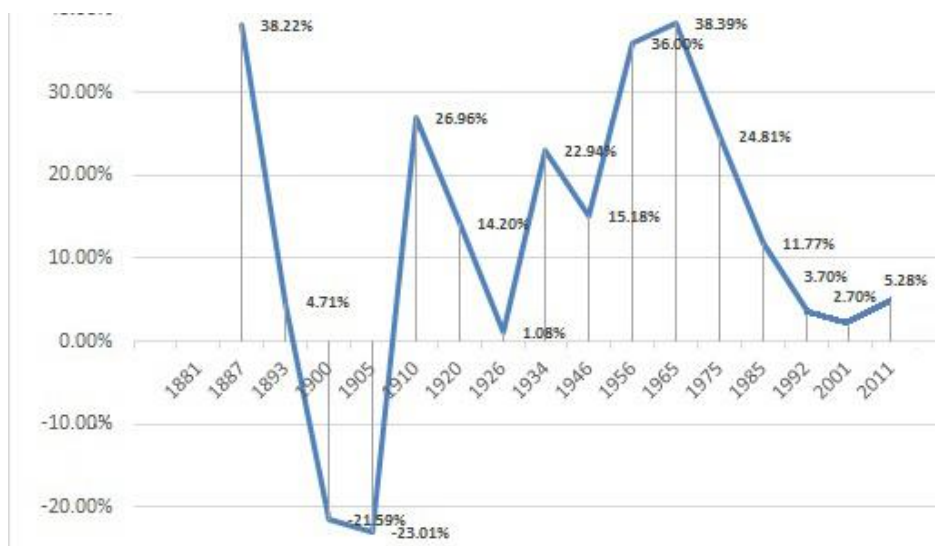
4.2. Градско население



Фиг. 5. Дял на градското население за периода 1881 – 2016

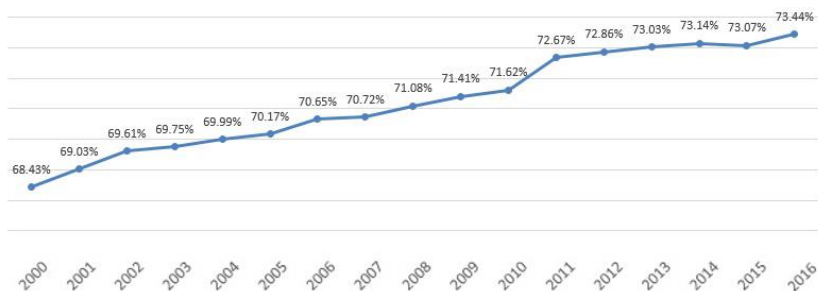
За периода 1881 – 2011 по данни от преброяванията резултатите показват същата тенденция като броя на урбанистичните структури. Преброяванията показват намаляването на градското население 1893 – 1910. Отново най-интензивният период на урбанизация и по критерия население е 1965 – 1985.

За периода 2000 – 2016 данните са от гражданско състояние и ЕСГРАОН с изключение на 2001 и 2011 години, когато има преброявания. Тенденцията е стабилно ниво на урбанизация от около 70% градско население (68,43% през 2000 и 73,44% през 2016). Увеличението на градското население е с 5%, в абсолютни стойности има намаляване с 361 073 души заради общото намаляване на населението на страната.



Фиг. 6. Темп на урбанизация между преброяванията на населението

Темпът на урбанизация се променя драстично през цялата нова история на България. Може да се раздели на няколко периода: пикове между 1905 и 1910; 1934 и най-голям пик и трайна тенденция за периода 1946 – 1965. Спадът след това е много по-плавен. През последните 16 години тенденцията е постоянна: урбанизацията продължава със съставна годишна норма между 3% и 5,5%.



Фиг. 7. Дял на градското население за периода 2000 – 2016 (данни ЕСГРАОН)

Дялът на градското население от общото нараства с постоянна тенденция. Увеличението за разглеждания период е от 5 пункта. Тенденцията е възходяща и трайна. Основната причина е механичният прираст на градовете.



Фиг. 8. Темп на урбанизация за периода 2000 – 2016 (данни ЕСГРАОН)

Темпът на урбанизация (съставна годишна норма на растеж) е променлив и се движи в границата -2% – -0,22%. Отрицателните стойности са заради общото намаляване на населението. Интересен феномен е, че през 2015 година миграцията на населението град-село за пръв път беше по-голяма от другите миграции село-град и град-град, които традиционно вземаха значителен превес. Това е аргумент в полза на тенденцията към развиване на крайградските зони и увеличаването на урбанизацията по смисъла на териториално разрастване на градовете.

5. Демографска криза

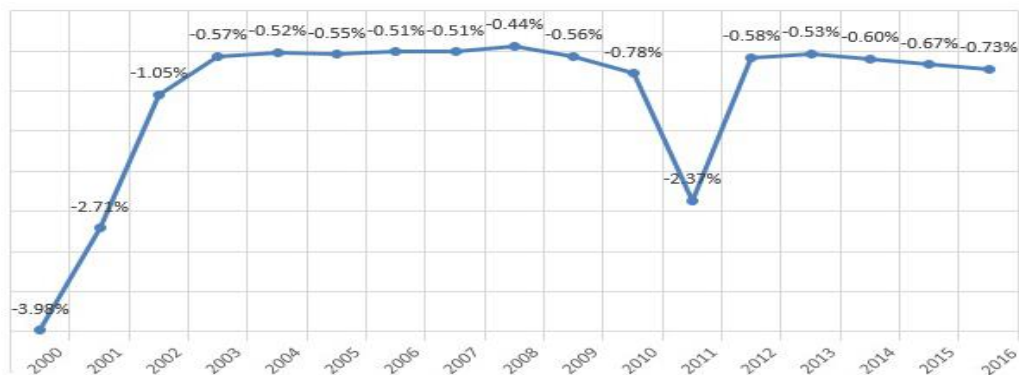


Фиг. 9. Население на България в периода 1881 – 2011 (данни от преброявания)

Пикът на броя на населението в България е 1985 год., след който започва намаляване. За пръв път е наблюдавано намаляване на населението на страната при преброяването през 1992 год. За основна причина се смятат неблагоприятните социално-икономически условия, които водят до рязка емиграция след политическите промени през 1989 и намаляващата раждаемост.



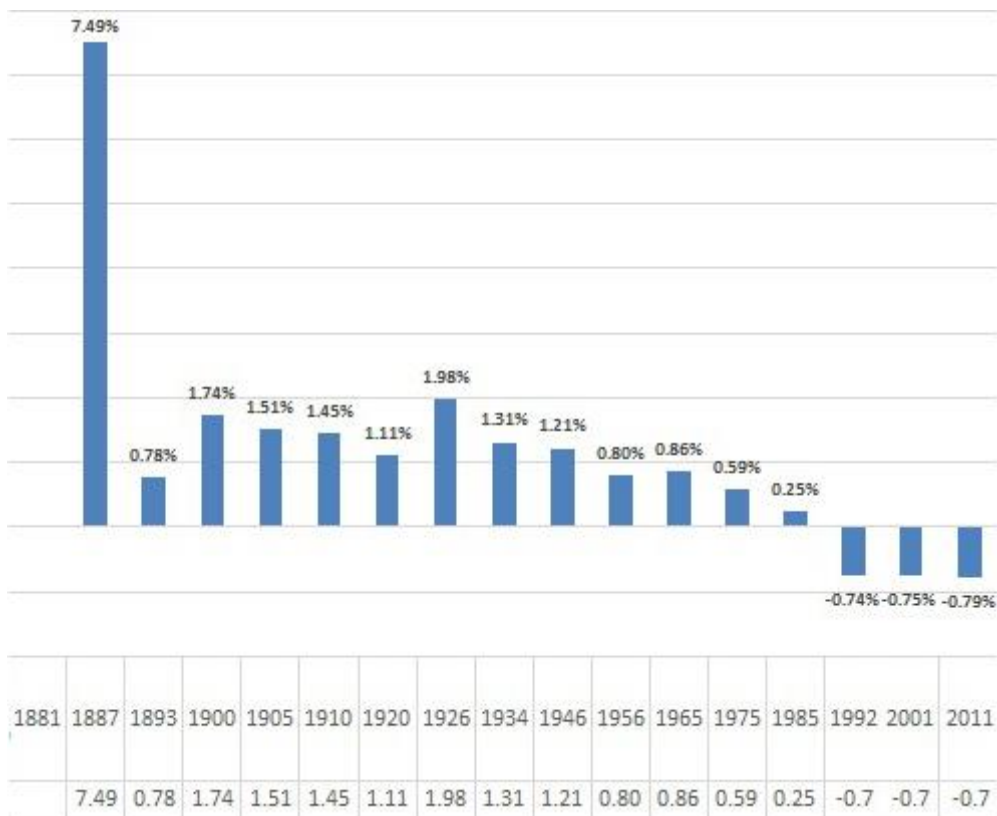
Фиг. 10. Население на България за периода 2000 – 2016
(данни ЕСГРАОН)



Фиг. 11. Темп на намаляване на населението за периода 2000 – 2016
(данни ЕСГРАОН)

В абсолютни стойности населението на страната е намаляло с 1 047 609 души, което е - 12.85% за разглеждания 16-годишен период. Темпът на намаляване на населението се увеличава: от стабилизирането между 0,5 и 0,6 през последните 5 години се наблюдава леко увеличение до 0.73% за 2016 год.

Аномалията от -2,37% през 2011 год. се дължи на разлика в данните: за 2011 са използвани данни от проведеното преброяване на населението, а за останалите години – от ЕСГРАОН. Намаляването в темпа за 2012 спрямо 2010 е на фона на тази аномалия. При абсолютните стойности на броя на населението на фиг. 10 се вижда, че населението всъщност намалява прогресивно и трайно и броят през 2012 е по-малък от този през 2011. След 2000 се вижда рязко намаляване в темпа на намаляване на населението. Следва изводът, че основната емиграционна вълна и трайно ниската раждаемост са били в своя пик в периода 1992 – 2000. От тогава през следващите 16 години темпът е стабилен, а тенденцията – трайна.



**Фиг. 12. Темп на увеличаване и намаляване на населението 1991 – 2011
(данни преброявания)**

Аномалията от 1887 год. е по причина Съединението на България през 1885 год. Данните от 1881 са само за Княжество България. Тенденцията е стабилна, като темпът на намаляване е подобен на този на увеличаване преди пика за трите десетилетия, съответно преди и след пика (1989 год.).

След периода на интензивна урбанизация темпът на растеж на населението в градовете и селата започва бързо да намалява и броят на населението в градовете не расте главоломно. През 1992 се регистрира отрицателен прираст и съответно темп на растеж. Темпът на намаляване на населението като съставна годишна норма на растеж е в порядъка -0,74% – -0,78% между 1992 и 2011 год. Населението намалява с няколко пъти по-бърз темп от темпа на увеличаване на урбанизацията.

6. Заключение

Процесът на урбанизация в България продължава и в момента с много по-малък темп в сравнение с втората половина на 20-ти век. Населението намалява с много по-бърз темп от продължаващата урбанизация, независимо от интензивната миграция от селските райони към градовете и по-специално към големите градове. Свиването на населението засяга всички урбанистични структури в страната. Повече от 90% от градовете в България са с намаляващо население. Само в три от големите градове (с насе-

ление над 100 000 души) се наблюдава увеличаване на населението за периода 2000 – 2016: София, Варна и Бургас. През 2015 Плевен изпада от списъка на големите градове заради намаляване на населението му. 79 са градовете, които не отговарят на изискването за минимум население от 3500 души. Много от тях са бивши села, обявени за градове в периода 1965 – 1975 год., изгубили са производствата си или срещат други неблагоприятни условия. След като и двата процеса продължават и в момента, се препоръчва допълнително изследване на урбанизацията в условия на демографска криза, включващо останалите аспекти на темата. Основният извод за съвременната теория на урбанизма в България и практиката е нуждата от планиране на градове с намаляващо население; в допълнение – и застаряващо.

7. Препоръки

- Преосмисляне на административното деление на територията на страната: сливане на общини по възможност без закриване на селища.
- Включване на „функционален урбанистичен ареал“ като основна пространствена единица в регионалното планиране и изследвания.
- Преосмисляне на Общите устройствени планове от перспективата на демографията (по-специално демографските прогнози) и коригирането им при нужда. Преосмисляне на нуждата от териториални резерви на големите градове (специално София) с оглед на запазването на природни територии, ако разрастването на града не е необходимо в условия на застаряващо и намаляващо население.
- Разглеждане на възможността за планирано свиване на градове с оглед по-ефикасното използване на земята.
- Ограничаване на разрастването на крайградските зони и по-ефективно използване на съществуващата територия на града.

Препоръки за бъдещи изследвания на урбанизацията в България:

- Разработване на модел за изследване на съвременната урбанизация.
- Провеждане на географско изследване на разрастването на най-големите градове в страната чрез методи на отдалечени изследвания и проучвания на място.
- Документален анализ на общите устройствени планове.

Комбинирането на настоящото статистическо изследване на демографията с географско, документално и социологическо проучване би дало обхватна оценка на настоящото състояние на урбанизация в условия на демографска криза.

ЛИТЕРАТУРА

1. Population Division. United Nations, Department of Economic and Social Affairs, 2014.
2. Population Division. United Nations, Department of Economic and Social Affairs, 2015. World.
3. *Phillips, D. R., Chan, A.* Ageing and Long-term Care: National Policies in the Asia-Pacific. Institute of Southeast Asian Studies, 2002.
4. United Nations, Department of Economic and Social Affairs, Population Division (2014): World Urbanization Prospects: The 2014 Revision.
5. *Александров, А.* Теоретични основи на урбанизма. Институт за модерността. София. 2006.
6. Urbanization. Merriam-Webster.com. Merriam-Webster, n.d. 2016, [Online].
7. List of settlements (census 1985). National Statistical Institute.
8. Списък на населените места (преброяване 1985 г.). Национален статистически институт.
9. Външна миграция по възраст и гражданство на мигриралите лица. Национален статистически институт, 2016.
10. *Ташев, С.* Възможностите на диаспората да влияе върху демографските процеси в България. Сп. Геополитика, 2015.
11. Национална стратегия за регионално развитие на Република България 2012 – 2022. Национален център за регионално развитие. 2011.
12. *Бошикьов, Д.* Регионални аспекти на депопулацията в България (1946 – 2001 г). Сп. Население, 1-2.2006.
13. *Гешев, Г.* Депопулация на селските територии в България. Сп. Проблеми на географията, 1990.
14. *Богданов, Б., Калчев, Й., Ангелова, В., Гавазки, И.* Градове и техните функционални урбанизирани ареали в Република България. Национален статистически институт. София, 2016.
15. World Urbanization Prospects: The 2014 Revision, (ST/ESA/SER.A/366). s.l.: United Nations, Department of Economic and Social Affairs, Population Division, 2015.
16. *Младенов, Ч., Димитров, Е.* Урбанизационният процес в България. Сп География. 2009.
17. Закон за административно-териториалното устройство на Република България.

URBANIZATION UNDER THE CONDITIONS OF DEMOGRAPHIC CRISIS

M. Slavova¹

Keywords: urbanization, demographic crisis, population decline

ABSTRACT

As more than half of the world's population lives in cities (since 2008), it can be claimed that urbanization is the phenomenon of the beginning of 21st century. On the other hand, another trend has been observed in developed countries at the end of 20th and the beginning of 21st century: ageing and shrinking of the population. Bulgaria is considered to be a developing country, but in term of urbanistic and demographic trends it can be compared to the developed countries. The aim of this paper is to reveal which process happens faster: urbanization or population shrinkage. For this purpose different methods have been proposed: calculating the pace of urbanization and comparing it with population pace decline. Urbanization under the conditions of demographic crisis has specific characteristics, which differ from those in its traditional meaning. Demographic crisis is in the focus of scholars, but it is mainly examined in the fields of demography and sociology. This paper is an attempt to fill the gap in urbanistic theory, to propose better understanding of depopulation from the perspective of urbanism and to propose significant outcomes to be used in present and future urban planning such as planned shrinkage of towns.

¹ Marina Slavova, MArch. PhD student, Dept. "Urban Planning", UACEG, 1 H. Smirnenski Blvd, Sofia 1046, e-mail: slavova_far@uacg.bg