



Получена: 25.02.2020 г.

Приета: 19.03.2020 г.

ПУБЛИЧНИЯТ АСПЕКТ НА КЪЩАТА I (За природата на публичното в архитектурата)

Бл. Вълков¹

Ключови думи: къща, архитектура, обществена сграда, публично, лично

РЕЗЮМЕ

Жилищните сгради са един от двата главни типа сгради, създаващи архитектурните условия за съществуването и еволюцията на отделния човек и човешкия вид като цяло. Къщата е най-старата и малка форма на обитаване от рода и отделния човек. Осигуряваща защита на обитателите си от различни природни и човешки опасности, сигурност на оцеляването, тя днес е доста променена по своето предназначение и значение в човешкия бит и култура. Отделната къща изразява идентичността на обитателите си, отъваря се за другите, става символ на личната и колективната духовност...

Проучването на същността на публичното и личното в архитектурата дава представа за придобития опит и позволява използването му в най-новата творческа практика на архитектите. Съществуват методики за реструктуриране и пренастройване на функции на една сграда, в резултат на които тя едновременно осигурява комфорт на личното отделяне, но удовлетворява и изначални нужди от съществуване на хората в общественият, но вече и в личните пространства...

1. Въведение

Жилищните сгради са основата на обитаемата пространствена среда на човека. В цялото си необхватно многообразие и променливост във времето и мястото те неизменно осигуряват ЛИЧНА ЗАЩИТА, РАЗВИТИЕ И ОФОРМЯНЕ НА ИДЕНТИЧНОСТ на човека. Така жилищните сгради се явяват гарант за оцеляването на индивидите и най-малките групи, а също така и непреодолимо нужна предпоставка за съществуването и прогреса на обществата.

¹ Благовест Вълков, проф. дн арх., кат. „Обществени сгради“, УАСГ, бул. „Хр. Смирненски“ № 1, 1046 София, e-mail: blagoarch@yahoo.com

От друга страна, макар и отделили се в различна типологична област – „Обществени сгради“, генетично заложените нужди на хората от общуване, както и естествената му неизбежност, оставя следите си и в „светая светих“ на отделния човек – жилището.

Развитието на двата клона – *личния / жилище и публичния / многообразие от обществени сгради*, е естествено, относително самостоятелно и много сложно. Това, както и самият факт на разделянето им, е предизвикано от нарастващото многообразие и усложняване на нуждите, дейностите на хората и, което е особено съществено – достигания връх в еманципацията, самоосъзнаването и претенциите на отделната личност, реализирани в личното жилище. Последният фактор налага пряко отражение върху развитието и на обществените сгради. Така двата определящи клона на архитектурата не преустановяват взаимоотношенията си, независимо от отделянето и еволюцията си. Това исторически са променливи и днес твърде различни взаимоотношения, което поддържа един упорит изследователски интерес към тях...

В съвременните научни изследвания (все още необединени системно) се забелязва едно внимание не само върху изясняване на проблемите на собствените особености на различните / двата типове сгради, но и върху тези, произлизащи от едно ново отношение към взаимоотношенията между тях. Точното понятие е ВЗАИМОДЕЙСТВИЕ...

Изглежда логично търсенията в това направление да вървят в две основни посоки:

- Взаимоотношенията между самостоятелните типове – Жилищни – Обществени сгради и
- Префокусиране на основните типични дейности и техните пространствени носители в програмата на съответна (жилищна или обществена) сграда, присъщи на отделния тип в посока към другия – без да загубват идентичността си... Тази тема обхванато и фундаментално е разработена от Херман Херцбергер в лекциите му (публикувани) пред студентите на Техническия университет в Делфт, Холандия [1].

С настоящото изследване се цели да се направи едно примерно осветляване на проблема на жилищната сграда в нейния най-чист вид – къщата, като част от по-голямата, обща и обществена среда.

Всичко това в настоящия конкретен случай става чрез прилагане на *гледната точка на архитекта / изследователя, както и на архитекта / автора на проекти, които са „специализирани“ в типологията на обществените сгради* [2 ÷ 6]. Разбира се, гледната точка на архитект, „специализирал“ в жилищната архитектура към същия проблем, се предполага и намира своите прояви, всички в едно непрекъснато пространство, където всеки печели от контакта с останалите.

Това изследване има известна теоретична насоченост, но е защитено с обилен илюстративен материал в контекста на темата...

Такава позиция изисква кратко определяне на основни характеристики на обществените сгради, израз на обществени отношения и действия и търсене на тяхното влияние върху съдържанието, структурата и образа на къщата.

2. Съществено от ТЕОРИЯ на ОБЩЕСТВЕНИТЕ СГРАДИ

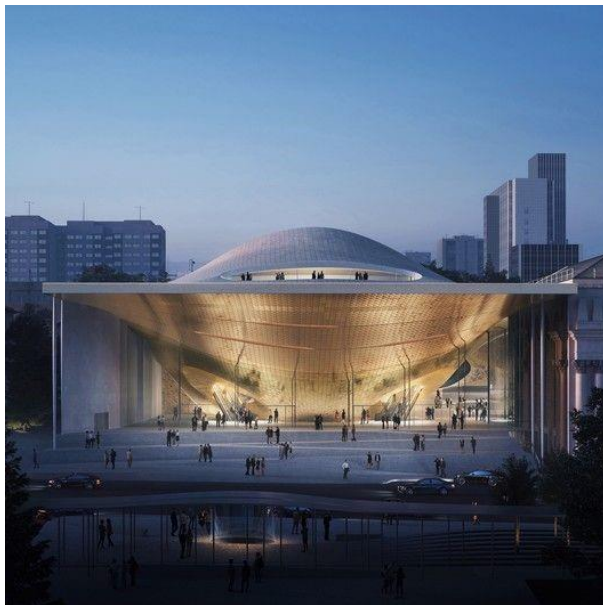
2.1. Свързаност между обществото и Обществените сгради

Обществените сгради са свързани с обществото по два различни начина:

- като негов символ и
- като среда за протичане на присъщи обществени отношения.

Обществените сгради възникват със самата поява на общество, колкото и исторически променлива да е проявата му. Всички промени в качеството и вида на отношенията в едно общество предпоставят, биват изразявани и обслужвани от промени и в сградите.

Съществуването на хората в и чрез общност е закодирано и първично. Подчиняването на индивида на мнозинството е израз на чувството за комуналност, общностност.



Фиг. 1. Типична отворена обществена сграда – „Филхармонична зала“, Свердловск, Русия; Заха Хадид архитекти

Общността в ранните праисторически времена, а и доста време по-нататък, е била гаранция за защита от враждебния външен свят и условие за уют и равновесно съществуване на човека. Ето защо на нея се е придавал мистичен характер. Според Бергсон традиционните общества са „затворени общества“, основани на задължения, забрани, предписания и норми. Общата им причина за съществуване е инстинктът за съхранение на живота в неговата цялост – общността, оформен в идеал под името „висши ценности“. *В тях господстват хомогенност, равенство, подчинение на индивида на групата, смиреност и самодисциплина пред общите норми и правила на живот.*

Днес съществуват крайно изчистени понятия за публично и лично, с уговорката за смекчаване на проявите им и известно преливане от едното в другото. Херман Херцбергер го казва по следния начин: „...В нашия свят изпитваме поляризация между преувеличена индивидуалност, от една страна, или преувеличена колективност, от друга. Твърде много емфоза е поставена върху тези два полюса, докато няма нито една хуманна връзка, за която ние като архитекти сме загрижени, за да се фокусира изключително върху един индивид или върху една група, нито наистина изключително върху всички останали, или „външния свят“. Това винаги е въпрос на хора и групи в тяхната взаимовръзка или взаимна обвързаност, то винаги е въпрос на колективно и индивидуално по отношение един на друг“ [1].

Съвременните оценки (Фуко, Делюз) говорят вече за едно общество на контрола, заменило обществото на дисциплините...

2.2. Форми на общуването

Според два фактора – физическото участие на различни страни и наличието на средства за осъществяването, се различават *три степени и видове общуване*:

- I. *Непосредствено* – тук има поне две страни, които осъществяват непосредствено общуване без да се нуждаят от процеси или неща, чрез които да го правят. То е спонтанно или целенасочено, но естествено.
- II. *О-посредствено* – между присъстващите две страни (обикновено публика и някаква специализирана или професионална общност) се случва, прави нещо, което служи като „мост“, метафора и начин за протичане или символизиране на общуване.
- III. *Скрито (дискретно, косвено)* – това е общуване, в което едната страна физически отсъства. Тогава участващите *изразяват символно съпричастността си към идея или общност* от един или друг мащаб и вид. Такива са култовите сгради.

Всяка форма на общуване поражда и своя пространствена форма със съответна съдържателна и визуална определеност и разпознаваемост.

По разпространението си в средата най-много са обществените сгради, предстващи общуването от втория вид, но по значение – от третия...

Откритостта към другите и диалогичността са традиционни ценности и остават със забележимо присъствие в живота и поведението на човека. Днес дори може да се говори за един „копнеж“ по нова общност, основана на взаимна обич и приятелство, лична симпатия и другарство. Става дума вече за човешка общност, а не за абстрактно общество. Такава общност намира място в *семейството, малките селски общини и различните самоорганизиращи се групи*. В тях определящи са *взаимопомощта, обичта, принадлежността към един език, религия, природна среда, потребности и интереси...*

2.3. Същност на Обществените сгради

Същностно обществена е средата, която е достъпна без ограничения, а грижата и отговорността за нея са колективни.

Тя може да бъде конвенционален обществен център, поръчан от местната власт, или напълно неформално пространство, което се появява спонтанно, но винаги е място, където местните жители могат да се събират за среща със своите съграждани и да се наслаждават от изпълващото и задоволяващо усещане за общност. Херман Херцбергер [1] определя публичното пространство според: степената на достъпност, това кой е ползвателят, кой – стопанинът и техните респективни отговорности. Обществени в истинския смисъл на думата са площадите, улиците, вътрешните дворове в коледжките и кварталите, пасажите, големите оперативни зали в пощите, гарите и др. Херцбергер посочва и *два вектора на градацията: отвън навътре – последователно нарастващо лично, и отвътре навън – увеличаваща се публичност*.

От гледна точка на публичността може да се направи следната смислова, пространствена и типологична категориална класификация в архитектурата като цяло:

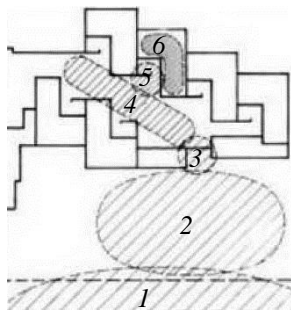
Предназначение	Пространство	Архитектурен тип
<i>публично</i>	<i>външно (екстериор)</i>	<i>площад</i>
<i>лично</i>	<i>вътрешно (интериор)</i>	<i>къща</i>

2.4. Урбанизъм и сгради като обществени форми

Съществува същностно единство между урбанизма и обществените сгради. Разликите им са в проявите – мащаб, климатична затвореност и предметност на сградите.

Следвайки хода на времето, промените в обществото и отделната личност, в живота, Обществените сгради непрекъснато увеличават типологичното си многообразие и прояви, а броят им възлиза на хиляди.

Може да се каже, че градът е на обществото, той е публично пространство, а сградата е повече или по-малко – лична. **Развитието на публичността е една от две противоположни посоки на развитие на пространството: публично и лично.** В схемата е приложен пример с училището „Аполо“ в Холандия от арх. Херман Херцбергер с различни функции и пространствени форми (между „площад – улица“ и „сграда“, „коридор“ и „класна стая“). Вж. фиг. 2.



Фиг. 2. Градация на достъпност и развитие от „публично“ към „лично“ – от 1, през 2, 3, 4 и т.н. – схема по Х. Херцбергер

2.5. Цялостна организация на пространството и развитие на публичността – структура и функции

Преходът между крайните степени на публично и лично се осъществява с различни архитектурни средства, форми, пространства и елементи. Те са *средства за пространствена трансформация и свързване*.

Средствата за разграничаването/свързването на основните архитектурни пространства най-общо и конвенционално са: *някакъв вид „междинни“ пространства, стена, колонада, решетка, остъкляване, огледални прегради, синтез с друго изкуство...*

2.5.1. „Междинно“ пространство

Най-ранна проява на междинно пространство по смисъл и форма е тази на гръцката „Стоа“. Нейни многообразни модификации продължават да се срещат в различни съвременни обществени сгради.

„Призматично пространство“ („през призмата на...“) е метафорично определение на Хенри Плъмър [7, 8] за междинно пространство. Става дума за форма на преход от личното пространство на сградата към общото на площада. Вж. фиг. 3.

Всяка отделно взета къща, в зависимост от времето когато е строена, притежава архитектурни особености от различно естество. Днес към това се прибавят еманципираната индивидуалност на обитателя и авторските виждания и художествена уникалност на архитекта. Ключов въпрос, на който всяка къща отговаря, е степента и видът на пре-

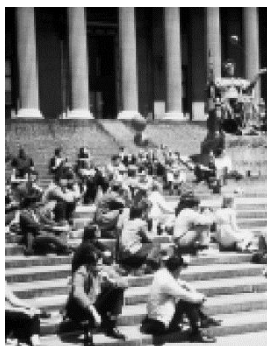
хода от строго личното във формата и пространствените ѝ връзки към общото на междинните и градските пространства. Вж. фиг. 3.



Фиг. 3. Колоната на „Олд Кастиле“ в испанската Саламанка – форма на „призматично пространство“

2.5.2. Оформянето на предградни публични пространства

Елементи (функционални и пространствени) на градските пространства и сградата са средство и показателни за публичния характер на общата им структура. Вж. фиг. 4 ÷ 6.



Фиг. 4. Външно стълбище – пространство за комуникация



Фиг. 5. Музей Гранд Рапидс – типичен вход за публиката с голяма козирка и колонада

2.5.3. Отваряне на сградата към външните общи пространства

Вж. фиг. 1 и 6.

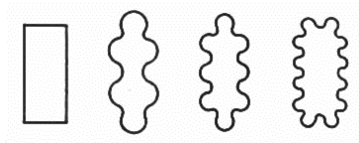
Диалектиката на целия комплект от пространства и пространствени форми (публични и лични) е синтезирана в краткото определение „Канали на енергията“ от Хенри Плъмър [7, 8].



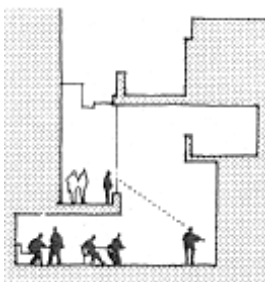
Фиг. 6. „Отворена“ фасада, приканваща и приютяваща публиката

2.6. Артикуляция на пространството на сградата

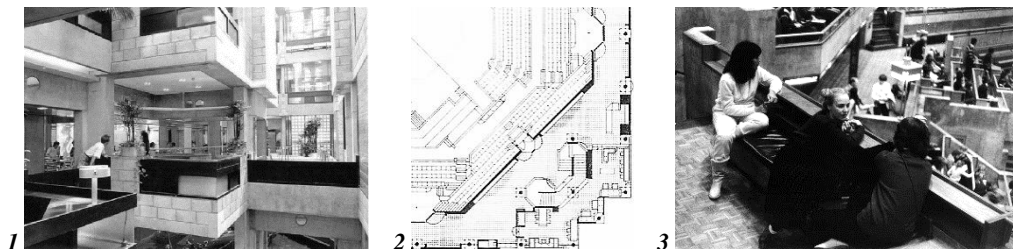
Артикуляцията на пространството създава различен мащаб/и – „по-обществен“ (голямо), или „по-личен“ (по-малко) при един и същ размер. Така се създава възможност и в отделното пространство да се оформят различни потенциали и среда в разглеждания контекст. Вж. фиг. 7. Сложното триизмерно пространство на многоетажната сграда също може да се артикулира и етажите и помещенията да се взаимопроникнат, създавайки среда на взаимност и свързаност – на публичност в личното... Вж. фиг. 8 ÷ 10.



Фиг. 7. Схема на различни артикулации на пространства с една и съща площ, арх. Х. Херцбергер



Фиг. 8. Взаимопроникване на отделени пространства, арх. Х. Херцбергер



Фиг. 9. 1 – Осигурителна компания Апелдорн, арх. Х. Херцбергер; 2, 3 – Концертна зала Вреденбург, арх. Х. Херцбергер

На фиг. 9 са дадени примери за работа с мащаба на пространството в личен и публичен план: 1 – Огромното пространство на „пейзажния“ тип широко прилагана административна сграда е фрагментирано от арх. Херцбергер в по-малки (за 6 – 7 служители), с което се създава обхванен психологически мащаб, възможност за формиране на самосъздаващи се групи и по-добра ефективност в работата; 2, 3 – Оформени са контактна част от фойето към залата, създаване на кътове в рамките на цялото пространство (включващо залата и фойето) за относително отделяне, но и за съхраняване на чувство за единство...

Членението на пространството създава различна степен на визуалната му свързаност – според предназначението и значението на сградата. Разчленяването на всяка пространствена форма има съдържателна (пред)определеност. То трябва да осигури контекстуално и формално два мащаба на едно и също място – на знаковото „абсолютно“ единство, както и на уюта на малко груповото общуване и идентичността в рамките на цялото.

2.7. Стълби и амфитеатрални фойета като обединяващи средства

Стълбите имат пространствено значение и психологически смисъл на „свързващи“, публични елементи на общите пространства в обществените сгради. Със своята функция, форма и художествен потенциал те осъществяват такива роли... Вж. фиг. 10.



Фиг. 10. 1 – „Грейнър хедквотър“, Плайделсхайм, Германия; арх. F m B Architekten; 2 – „Капор център“ за социално въздействие, Оуклънд Калифорния; арх. Фугерън архитектура; 3 – Канторска сграда „Кайен Криейтив“, Бирмингам, САЩ; арх. Арт Мерипол

3. Заключение

Вместо „ДЕФИНИЦИЯ“:

Би могло да се каже, че обществени са сградите, в които хората се събират на едно място, за да извършат и преживеят нещо важно заедно, споделяйки общи потребности и отговорности. Тези сгради имат утилитарна и символна функция...

Всичко това придава обществен смисъл на всеки различен тип, на всеки отделен проект, ако го е взел предвид неговият автор.

Съвременните обществени сгради предлагат повече „съкровени“ и „интимни“ функционални и символни възможности за новия тип човек, а съвременната къща отговаря на това с функционалното си и пространствено трансформиране на типично жилищните такива в по-публични...

ЛИТЕРАТУРА

1. *Hertzberger, H.* Lessons for Students in Architecture. 010 PUBLISHERS, Rotterdam, 2005.
2. *Савов, П.* Дигитални методи за интерактивна комуникация между архитектурните пространства и техните обитатели“. Онлайн изд., 2020, ISBN 978-619-188-392-9.
3. *Савов, П.* Художествени прояви на хибридната форма между архитектурата и новите изкуства. София, Фондация Буквите, 2016, ISBN 978-619-154-201-7.
4. *Савов, П.* Комплексният подход в проектирането на съвременния паметник. // Годишник на УАСГ, 2019, (52) 4:1013-1025.
5. *Савов, П.* Синтезът на изкуствата в новия контекст. // Архитектура, 2019, 5.
6. *Савов, П.* Военните паметници от периода между XX и XXI век. // Годишник на УАСГ, 2019, (52) 4:1027-1040.
7. *Plummer, H.* Prismatic space. A+U mag. 1991, 5.
8. *Plummer, H.* Liberative Space. JAE mag. 1987.

THE PUBLIC ASPECT OF THE HOUSE I (About the nature of publicity in architecture)

Bl. Valkov¹

Keywords: *house, architecture, public, social, private, personal*

ABSTRACT

Residential buildings are one of the two main types of buildings that create the architectural conditions for the existence and evolution of the individual and the human species as a whole. The house is the oldest and smallest form of habitation of the family and the individual. By providing protection to its inhabitants against various natural and human dangers, i.e. security of survival, it is nowadays quite changed in its purpose and importance in human life and culture. Each house expresses the identity of its inhabitants, opens itself to others, and becomes a symbol of personal and collective spirituality.

The study of the nature of the public and the private in architecture gives an idea of the experience gained and allows its use in the latest creative practice of architects. There are methodologies for restructuring and reconfiguring the functions of a building, as a result of which it simultaneously provides the comfort of personal separation, but also satisfies the initial needs for the coexistence of people in public as well as in private spaces.

¹ Blagovest Valkov, Prof. DSc. Arch, Dept. "Public Buildings", UACEG, 1 H. Smirnenski Blvd., Sofia 1046, e-mail: blagoarch@yahoo.com