



Получена: 25.02.2020 г.

Приета: 19.03.2020 г.

ПУБЛИЧНИЯТ АСПЕКТ НА КЪЩАТА II (Къщата като социално място)

Бл. Вълков¹

Ключови думи: къща, архитектура, публично, социално, лично

РЕЗЮМЕ

Жилищните сгради са главното условие за просъществуването и прогреса на човешкия вид. Притежавали предимно отделящи функции в дългата история през XX век при осигуреността на съвременния бит на модерните хора, те започват все повече да се отварят за социален живот и придобиват нови, публични измерения. Изследването на публичното и личното в съвременната къща представя съществен придобит опит и обогатява възможностите за създаване на новата двойно заредена обитаема среда. Изследвани са методи и средства за реструктуриране и пренастройване на познатите функции в къщата, в резултат на които тя едновременно осигурява комфорта на личното отделяне и удовлетворява изначални нужди от съществуване на хората и тяхната социализация. Добавят се и нови функции и пространствени средства за постигане на тези цели...

1. Въведение

Жилищните сгради са основата на обитаемата пространствена среда на човека. В цялото си необхватно многообразие и променливост във времето и мястото те неизменно осигуряват ЛИЧНА ЗАЩИТА, РАЗВИТИЕ И ОФОРМЯНЕ НА ИДЕНТИЧНОСТ на човека. Така жилищните сгради се явяват гарант за оцеляването на индивидите и най-малките групи, а също така и непреодолимо нужна предпоставка за съществуването и прогреса на обществата...

¹ Благовест Вълков, проф. дн арх., кат. „Обществени сгради“, УАСГ, бул. „Хр. Смирненски“ № 1, 1046 София, e-mail: blagoarch@yahoo.com

С настоящото изследване се цели да се направи едно примерно осветляване на проблема на жилищната сграда в нейния най-чист вид – къщата, като част от по-голямата, обща и обществена среда.

Това в конкретния случай става чрез прилагане на *гледната точка на архитекта / изследователя, както и на архитекта / автора на проекти, които са „специализирани“ в типологията на обществените сгради*. Разбира се, гледната точка на архитект, „специализирал“ в жилищната архитектура към същия проблем, се предполага и намира своите прояви. Има и автори като Херман Херцбергер, които са „специализирани“ и в двете сфери и дават пълна и вярна картина на различните аспекти на обществените и на жилищните сгради в един обединен контекст [1].

Боряна Генова говори за жилището в общ социален смисъл:

„...Жилището осигурява не само подслон, сигурност, но е белег и за социалната, етническата и културната принадлежност на хората, които го обитават. Затова по състоянието на средата за обитаване може да се съди за развитието на обществото като цяло, за неговите технологични възможности, идеология и политика...“.

Тя поставя и стратегически въпрос за изграждане на „Устойчиви социални общности“.

„За да може обитателите да се самоидентифицират със средата за обитаване, те трябва да се почувстват част от социалната общност, в която живеят. Не случайно дискусиите в момента се фокусират върху възможностите за формиране на устойчиви социални общности (community). Целта е да се преодолеят демографските проблеми, социалното неравенство и изключването на конкретни групи, да се гарантира качествена среда за обитаване и културно многообразие. За тази цел се стимулира участието на обитателите в процесите на проектиране, изграждане и експлоатация на средата за обитаване.

Решенията се търсят в няколко посоки, които взаимно се допълват. Едната от тях визира „партиципация“, т.е. участие на гражданите в процесите на планиране и проектиране на жилищната среда. Втората – групиране на обитателите в рамките на отделна сграда или жилищна група на базата на сходни белези: имуществени, възрастови, професионални, образователни, етнически, религиозни и др. Целта е да се намерят допирни точки за осъществяване на социални контакти между съседите...“.

Генова дава примери с конкурс във Виена (изискванията на жените...), емигрантските квартали и пр.

В тази посока могат да се добавят и други примери:

Пример за партиципация е практиката на Ралф Ърскин и неговият проект за Жилищен комплекс *Байкър уол* в Нюкясъл.

Втората група е отлично представена с комплекса *Александра роуд Дивелъпмънт* на Нийв Браун...

„Сама по себе си архитектурата не може да създаде социални общности. Тя обаче може да създаде предпоставки, които да стимулират социалните контакти в неголеми групи, които имат някакви сходни интереси или дейности.“ ... „Вниманието на архитектите се насочва към разработване на пространствата извън жилището – детски площадки или занимални за най-малките деца, клубове и спортни площадки за тийнейджърите, пешеходни алеи и кътове за почивка за възрастните хора, кътове за отдих и контакти между съседите, амфитеатри за представления на открито...“ [2].

Милена Нанова представя гледната точка на „жилищния“ архитект относно „Социална свързаност“:

Първо тя заявява фундаментална позиция по въпроса: „Животът в общност е присъщ на хората, въпреки стремежа към индивидуалност. Психологическата идентичност е свързана с персоналното осъзнаване на собствената уникалност, която трябва да бъде утвърдена в общността.“ Тя цитира психолога Л. Десев: „Индивидът не съществува самостоятелно, той изгражда идентичността си чрез своята принадлежност към различни

групи. Идентичността е това, което прави индивида различен от другите, но същевременно и свързан с тях...“ . Но къщата не започва и не свършва с външните стени, съществуват преходни пространства: „Преходът между индивидуалните дворове и полуобществената зона може да осигури на обитателите правото на спокойствие и уединение у дома или социализиране с техните съседи. Повдигането на нивото на терасите, затварянето им с ограда или жив плет, дават възможност личното пространство да бъде отворено или затворено, според желанието на обитателите... Жилищните структури предлагат връщане към представата за улица, където хората изпитват удоволствие да стоят пред домовете си, да гледат как децата им играят или просто да се срещат със съседите си, които се прибират от работа“.

Нанова цитира и архитекта Нийв Браун (в. Гардиън, 2017): „Индивидуалните къщи, с врата към улицата и собствена градина са елемент от обичайната жилищна среда. Това означава смесване на хора от различни класи и с различни доходи, млади и стари, всички в едно непрекъснато пространство, където всеки печели от контакта с останалите“ [3].

И Панайот Савов от позицията на ангажиран с обществени сгради, но и работил върху къщите (95% от архитектурната практика според статистиката) прави свои изводи в книгата „Дигитални методи за интерактивна комуникация между архитектурните пространства и техните обитатели“, свързвайки и теоретично публично и лично в разглежданата жилищна форма [4].

Това изследване следва своя естествена теоретична насоченост, проведено е на основата на обилен илюстративен материал и, което се смята за особено важно – прилагайки и един осъществен пример за архитектурно творчество в контекста на темата...

2. Жилищната сграда в контекста на публичността

Отделената от околната среда, минимално отворена и строго контролирано отваряща се, традиционната къща (вж. фиг. 1) в дългата си история днес обръща тези си стойности и вид почти напълно.



Фиг. 1. „МОЯТ ДОМ – МОЯ КРЕПОСТ“ – традиционното виждане за смисъла и образа на къщата – „Къщата Падивал“ в Индия, арх. Анахата

Исторически в зависимост от културата (в най-широк смисъл) на общността и под влияние на различни фактори жилищната сграда е била „отваряна“ към публичното пространство и социума – малко или повече. Такова то е било променливо в различни епохи и култури.

Изследването на проблемите, свързани с публичните и личните аспекти на къщата почива на две основания:

- Исторически устойчивото им наличие в неговите променливи проявления.
- Съвременното състояние на отношенията публично/лично в архитектурата на къщата. Целта на изследването е обобщаване на положителния съвременен опит и абстрахиране на характерни елементи и белези...

Утвърдената концепция за къщата е, че тя е „лична“, своеобразно царство на отделността и свободата на личността (семейството) от цялото „публично“ – като човешка общност и пространствена форма...

Историческият преглед (подчертано! не е предмет на настоящото изследване) на нейното оформяне като тип и развитие разкрива къщата като значително променяща своя публичен и личен смисъл, съдържание и форма...

В „началото“ личността (както и семейството) не съществуват, затова и не може да се говори за къща в нейния съвременен смисъл.

Когато общността се разчленява на все по-малки групи (племенни, родови, големи фамилни, отделни малки семейства с две до три поколения) може да се говори за възникване и еволюция на къщата като жилищна форма. Затова и „първичната къща“ е безлична, универсална по функция и относително „отворена“ в социален смисъл. Това е така, защото връзките с по-големите общности все още са силни... Оттам къщата в началото има само значение като физически защитено място (атмосферни въздействия, диви животни, злонамерени хора...).

Следващите фази в развитието на човека и обществото се изразяват в ясното оформяне на семейството (и типичната къща) като единица, а накрая (XX век) и пълната еманципация на индивида и достигане до състояние на разпознаваема различна и самоосъзната личност... В този последен стадий и семейството става различно със своя идентичност, обособеност съобразно особените си психически, битови, трудови и културни характеристики и интереси. Това са съвсем нови личности и семейства от популярната представа, основаваща се на дългите векове формиране, утвърждаване и оформяне, предхождащи XX и следващия го век.

Практически оформената като тип къща в зависимост от социалния (неразчлененост на обитаване и трудова дейност, както и религия) и физическия контекст се е отваряла за публични отношения по два начина:

- навлизането на публични взаимоотношения и пространства в къщата както и
- излизане на „домашните“ дейности и пространства навън към обществени отношения и пространства.

Опитът в съвместяването на публични и лични (семеини) функции, архитектурни елементи и структури е натрупван продължително време и е доста разнообразен. Основните фактори, влияещи на разнообразието в човешките и архитектурните форми и отношения са географски и културни (вкл. религия, естествено утвърдили се социални конвенции и стопанството).

Все още в слабо развити или примитивни общества битът на семейството „изтича“ навън към общността (готвене извън къщата), стопански дейности (обработката на земеделската продукция на семейството) обхваща територията на почти цялото селище... Такава практика и до днес съществува на о. Борнео и повечето африкански страни.

Българската Възрожденска традиция (проточила се чак до средата на XX век), в която споменатото разграничаване на обитаването и труда все още не е завършило, съвместява в една сграда жилищните функции и пространства със занаятчийско производство и търговията на дребно (дюкяни). В тези случаи чираците и калфите, както и някои

ратаи като пастирите са били почти със статус на членове на семейството. Технологичните радикални промени и организация на собствеността и мащабите променят тази практика и налагат напускането на къщата от производствените и търговските дейности и развитието на различни обществени сгради...

Същевременно общностната солидарност и наложителната взаимопомощ при сезонни стопански дейности (особено през зимата) чрез т. нар. „седенки“ и „тлаки“ отваря всички типично жилищни пространства за стеклите се солидарни съселани...

Трябва да се подчертае, че за наличие на обществен смисъл в старата традиция може да се говори само, когато оформените като предназначение и форма пространства на къщата са се „отваряли“ към „публичното“, а наличието на обществени пространства не е наложено отвън, от принудително включване в организма на дома. Такова нещо и без това е било временно и е зависело от дейностите, които са се извършвали преди да се обособят в типичните за целта обществени сгради... Това се отнася и за съществуващите в жилищата Е-офиси, защото те си остават обществени по смисъл, не са трансформируеми по желание и с цел обхванване жилищни пространства.

Скандинавската традиция, в най-голяма степен определяна от мореплаването, формира свои отношения – човешки и архитектурни, със смисъл на „обществени“. Там и до днес помещенията по цялото напречно протежение на първия жилищен етаж не се затварят, прозорците са без пердета, оставя се през цялата нощ да свети фенер, в очакване на завръщането на оцелелите от морските стихии моряци.

В съвременната холандска къща структурата и устройството са съхранили тази традиция, придобила и чисто социално-психологически смисъл. Просто разхождайки се по улицата имаш чувството, че си част от общност, прекрасно чувство. Архитектурните решения оригинално отразяват тази традиция и създават неповторимата среда на селищата, където семействата и личностите не са загубили и исторически завоюваната относително независима къща...

Съвременната и различна от другите личност и уникалното семейство изискват нов тип жилище изобщо, с традиционни и естествено утвърдени се функции и пространства, но и някои нови такива. Променя се и структурата на отношенията между елементите на къщата, тяхната функционална и символна определеност – твърда, непроменлива или гъвкава и преминаваща от едно състояние и значение в друго. Това особено се отнася и до публично-личните измерения и прояви на новите къщи. Но изложената визия за съвременното развитие на къщата съвсем не е еднозначно, а с доста прояви на консерватизъм, което предизвиква интереса на изследователи и архитекти към новостите в търсене на едни нови възможности...

Следвайки методиката на изложението по отношение на обществените сгради, във втората част на изследването ще бъдат предложени начини и средства за публичното „отваряне“ на съвременната къща. Особената практика на времето след модернизма осигурява неизброимо многообразие от примери на съвременни къщи, но в това изследване те се предпочитат в тематичния му контекст. Където практиката не осигурява експерименталния материал, това се компенсира с идеи и форми, принадлежащи на теоретичния смисъл и творчески идеи в проекти на представения български архитект...

2.1. Архитектурни начини и средства за социализация на къщата в градоустройствен аспект

Урбанистичната форма на къщата е сродна с тази на обществената сграда. Публичното „отваряне“ на къщата също има за последица смисловата и пространствената нейна обвързаност с градската форма...

2.1.1. Външните общи пространства и функции придобиват двойствен смисъл и форма

Освен големия необозрим мащаб на селищното образувание, очевидни са специфични функционални и пространствени форми на преминаването между двата мащаба на „публичност“. Възникват нови социални „меки“ преходи между общото и личното.



Фиг. 2. 1 – 3 са примери на „междинни“ преходни функционално-пространствени форми между градските = недвусмислено публични пространства и все по-сгъстяващото се сградно = лично пространство

В посочените примери градската динамика постепенно отслабва до статика (спиране, престой, сядане... за общи занимания и общуване на възрастните, игра на децата, почивка в съчетание с размяна на контакти със съседите отвъд оградата...). Оформят се детски и спортни площадки, кътове за специфични споделени занимания на възрастни, пейки, жилищни тераси, ориентирани към улицата... Вж. фиг. 2.

2.1.2. Архитектурни елементи на публичността на къщата към външните общи пространства

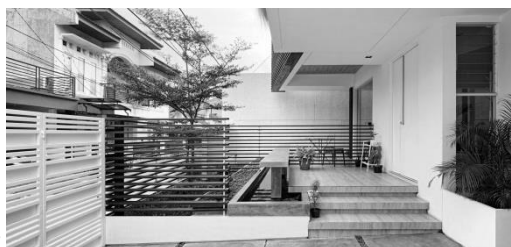
Всяка отделно взета къща, в зависимост от времето, когато е строена, притежава архитектурни особености от различно естество. Днес към това се прибавят еманципираната индивидуалност на обитателя и авторските виждания и художествена уникалност на архитекта. Ключов въпрос, на който всяка къща отговаря, е степента и видът на прехода от строго личното във формата и пространствените ѝ връзки към общото на междинните и градските пространства. Вж. фиг. 3.



1



2



3



4

Фиг. 3. 1 – 4 различни „преходни“ публично-лични елементи на къщата накъсват уличната динамика, превръщайки я в серия от спирания и тръгвания, задържане за обръщане на внимание и общуване; 1 – голяма колонада (типично „обществен“ елемент); 2 – голяма козирка – поканваща и подслоняваща „гости“; 3 – тераса, за „изтичане“ на личното вътрешно пространство към другите на улицата и същевременно запазваща дискретност и контрол...; 4 – различни отвори, балкони, цветята на къщата (градина, разпръсната по цялата снага на къщата)...

2.1.3. Пространствено отваряне на къщата навън към общото, публичното пространство

Една недвусмислена, радикална крачка към другите е голямото остъкляване, витрините. Премереният начин на осъществяването на този акт е повдигането на съответното ниво, за да се съхрани известно чувство на защитеност... Вж. фиг. 4.



1



2

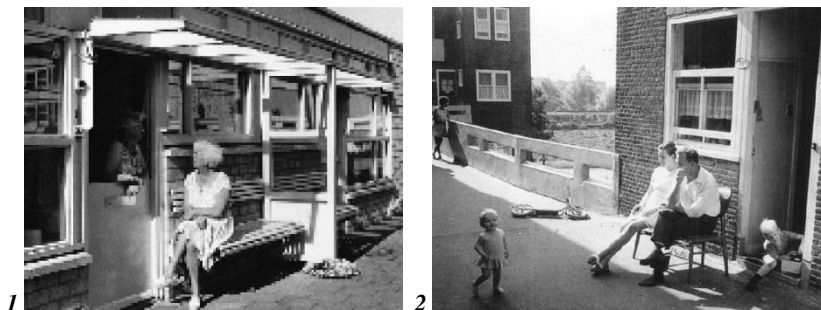


3

Фиг. 4. 1 – 3 различни начини на отваряне навън към общото пространство; 1 – голяма витрина, разкриваща поканващата вътрешност на къщата; 2 – наполовина отваряеми врати – отворени, но с известен контрол и възможност домакинят да се подпре удобно, докато участва в общуване; 3 – външна стъклена врата (липса на бариера за достъп), но с дискретна втора – плътна „защитаваща“ врата...

2.1.4. „Изнасяне“ на вътрешния живот навън към другите

Къщата открива вътрешността си към публичното пространство, „изнасят“ се обитателите на границата между личното и публичното. Съществуват и форми, при които самият живот на хората се изважда частично за споделяне. Това са разпространените в доста култури пейки за възрастните (българската традиция е от този тип), столове, където родителите наблюдават играещите си малки деца и общуват със съседите... Вж. фиг. 5.



Фиг. 5. 1 – 2 пейки и столове за пребиваване на границата между личното и публичното пространство – елементи за споделени дейности на обитателите на къщата

2.2. „Социализация“ на вътрешната пространствена структура на къщата

Една от най-значимите промени, която настъпва в социализиращата се къща, е нейното реструктуриране. Тя обхваща сградата в план и в разрез. Променят се качествено съществените връзки, тяхната традиционна природа. Първо се отделят различните дори и в малка степен „публични“ пространства от другите, с които са значимо и обичайно свързани. След това се разработват средства и начини за ново общуване помежду им. 3Д структурата също се изменя, като дори характерът на пространството придобива нетипичен вид и свързаност. Обичайни елементи като стълбата приемат важна роля за органичното определяне на усложнените отношения между главните дневни пространства, а и в цялото построение, включително и строго личните, „интимните“ зони по етажите...

2.2.1. Разграничаване и свързване на основните „общии“ пространства на къщата

Отделно от строго личните спални, стаи и други специални помещения в т.нар. „група ден“ съществуват функции и зони, чието предназначение, ползване и обща структура зависят от философията и въображението на обитателите и архитектите и придобиват различна степен и форма на социално място. Основните две такива места са групово ориентираните кътове за отдих, обзаведени с ниски мебели за отдих, както и трапезарията с високите маси и столове. Повсеместно разпространен недостатък в отношенията на тези две групи е прекаленото им доближаване, без отчитане на характера на дейностите в тях, както и на съответните оформяния на пространствата. Съществува едно „забравяне“ на старата история на къщата, която е преминала в апартаментното жилище, ограничаващо в много отношения техните пространствени решения. Днес, обратно, се допуска апартаментът твърде много да влияе на развитието на съвременната къща като по този начин ограничава нейните генетични особености и възможности.

Къщата позволява в „групата ден“ да се проведе едно нюансирано пространствено отделяне и различно третиране, отчитащо различно разбиране за двете различни функции (затворената, отделящата и тази, която създава възможности за отваряне и общуване) – особено в контекста „публично“. Т.е. първо различните кътове се отграничават, а след това се провеждат обратни обединяващи ходове и използват елементи и разработки като:

- подчертано се диференцират в план двете зони, без да губят относителното си единство;
- отделят се нивата на двете зони с диференциални стъпала (например 3 на брой);
- отделя се по-семеината интимна зона с ниските мебели в ниша;
- разполагат се елементи на интериора (функционални или декоративни) с общо значение за двете зони – камини, рафтове за книги... Вж. фиг. 6.



Фиг. 6. 1 – 3 диференциация и обратно свързване на главните функционални и пространствени елементи на „група ден“ в контекста на промените в социалната им натовареност: 1 – диференцирани различни нива; 2 – кът за отдих с меките мебели – в ниша към цялото пространство; 3 – разделяне с общо интересен елемент – камина

2.2.2. Артикулация на 3Д пространството на къщата

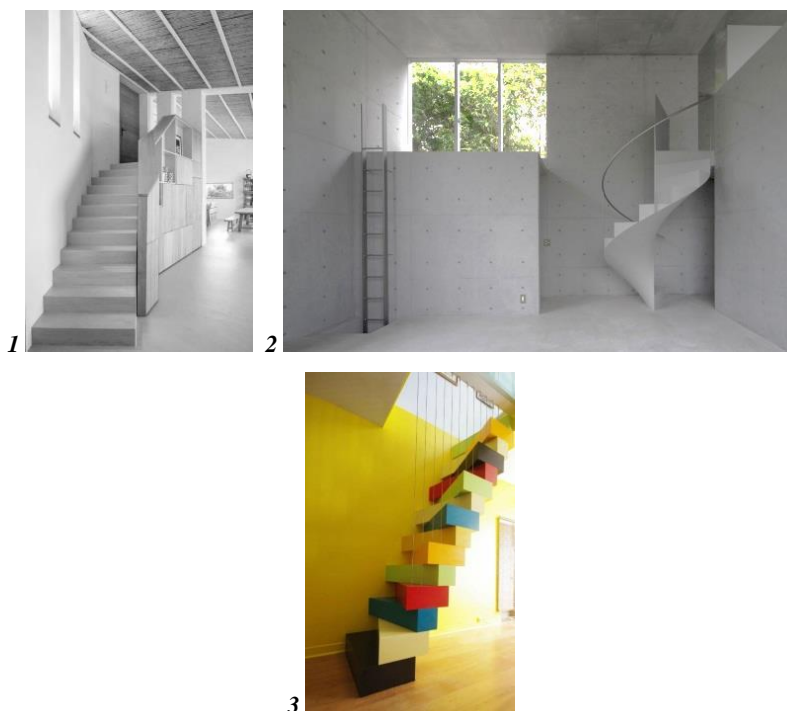
Радикалният жест, с който къщата се реструктурира и променя пространствената си природа и функцията си, е превръщането на цялата пространствена форма в хомогенно „раздробено“ натрупване на разномашабни, отворени, взаимосвързани фрагменти. При такова префигуриране е трудно някой да си представи по-публично жилищно пространство... Вж. фиг. 7.



Фиг. 7. Интериор на къща – атриум, заобиколен от „балкони“ с различните функции на къщата, но в едни и същи форми. Максимално единство, отвореност на елементите и свързаност на къщата

2.2.3. Стълбата като свързващ фактор

Вероятно най-мощното средство за пространствено свързване и символ на единството на къщата и живота в нея е стълбата. Забравена в къщата под влияние на апартамента, в новите проекти тя отново започва да играе особено значима роля за нейното социализиране като „свързваща форма“, художествен белег и символ на общуването между хората.... Вж. фиг. 8.



Фиг. 8. 1 – 3 стълби с различна пластика, цвят и пространствен възел на ключово място в интериора на групата „ден“, от отново свързани пространства...

2.2.4. „Къщата като архитектурен портрет на своя обитател“

Благовест Вълков

Цялата къща като художествен уникат и демонстрация на идентичността на обитателя е в състояние по най-мощен и незабравим начин да стане „публична“, да допринесе за формирането на градското пространство, на близките зони, квартала, локалния социум. Така се създават споделени висши ценности и по един рядък, изключителен начин те обединяват хората и техните сгради.



Фиг. 9. Къща за художника Бярне Мелгаард („A House to Die in Zapetaika”), Осло, 2011; автори: арх. Студио Снохета

Ярък пример за отразяване на „съдържанието“ е къщата на художника Бярне Мелгаард. Тя е буквално като негова художествена творба. Художникът и архитектът са направили проекта партньорски, използвайки за пример творби и особености на художествения стил на художника-обитател. Вж. фиг. 9.

Архитект Панайот Савов в поредица свои изследвания добавя и формите на различни изкуства като средства за социализация, за усилване на публичния смисъл и ефект на една къща [5 ÷ 8].

3. Реализация на проект за къща в м. „Чатърлъка“, с. Лозен, от архитект Панайот Савов

Къщата на сем. Пачеджиеви в м. „Чатърлъка“, с. Лозен, е реализиран проект на автора Панайот Савов в партньорство с арх. Боряна Илиева. В проекта са заложили основни идеи, характеризиращи една съвременна новаторска къща. Тя недвусмислено зачита важността на социализацията при днешните домове на хората, без това да изисква непременно някакви особени авторски похвати и изключителна образност. Не изисква и извънредни инвестиционни вложения...

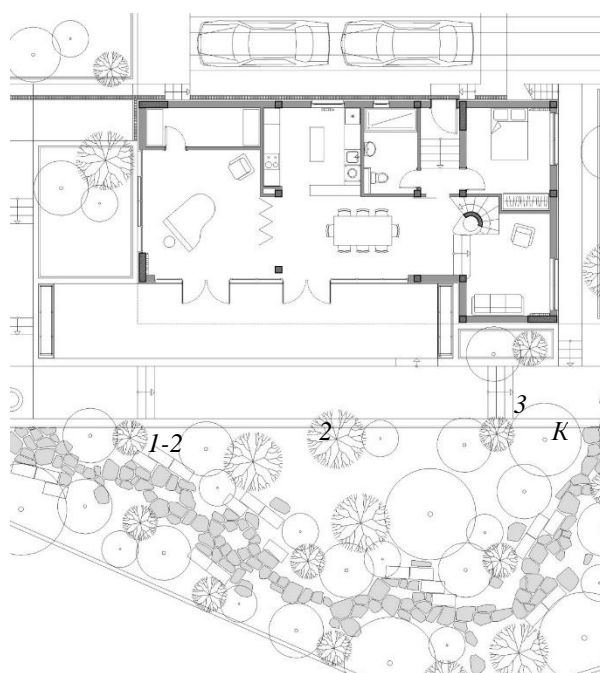
Основни идеи тук са разграничаването, а веднага след това и ясното обвързване в единен организъм на функциите на „семеино интимната“ зона на дневната от най-социалната (публичност) – трапезарията. Отделянето е както в план – разместване, така и като нива (с три диференциални стъпала). Предвижда се един особен, но важен за идентификацията на обитателя (в случая пианист) елемент, чийто „архитектурен портрет“ се явява да може да променя статута си – това е пълзяща врата между студиото и дневната. Първо студиото е напълно отделено, затворено в заниманията на твореца – един типично традиционалистки вариант, а при приемането на „гости“ то бива отворено и музиката на пианиста става общодостъпна. След това обаче по съвременен начин тя напълно се отваря, буквално, към публичната зона на трапезарията, която се трансформира в зала за слушане на музика...

Особено важна съставна, но и ръководна част на този общ етаж на къщата се явява центърът. Той е събрал „сърцето“ на сградата, съчетавайки главните символни и пространствени елементи – камината и стълбата със същинските интимни елементи на индивидуалните стаи (спални). Това ядро е организатор и обединител на цялото пространство, усилващ публичния смисъл чрез най-„къщните“ символи... Парадокс, който е характерен за произведенията на изкуствата!...

Естествено е авторът да развие идеята си и със съответен избор на материали, цветове и тактилни характеристики на довършителните работи, с което довежда до край замисъла си в контекста на целия проект. Колкото по-интимно, индивидуално-семеино е едно място в обединения интериор – толкова по-топли, приласкаващи и нежни са те (традиционни и популярни за къщата), дърво, тъкани, топли и природни цветове... Но в по-публичните по-„солидни“ пространства материалите са камък, керамика и по-ярки и стимулиращи цветове и фактури ... Вж. фиг. 20, 21.



Фиг. 20. Изгледи на къщата



Фиг. 21. План на къщата

1 – „лична“ зона за тих и усамотен отдих на семейството; 2 – „публична“ зона за общуване и приемане на „външни“ лица; 1-2 – променливо двойствено публично / лично пространство (творческо студио); 3 – главни символни и пространствени елементи на къщата:

К – камина; Ст – стълба

Къщата на сем. Пачеджиеви в м. „Чатърлъка“ в с. Лозен е пример за променено мислене на съвременния дом на човека. Тя е забележителна с отразяването на новите тенденции в изграждането на къщите и нейните идеи могат да бъдат доразвивани концептуално, а особено – пространствено. Така ще бъде обогатявана личната, но особено – публичната среда на съвременния човек. В това е нейният културен и професионален принос.

4. Заключение

Съвременната архитектура прелива от примери на небивали артистични нови открития и постижения. Разбира се, огромната част от това богатство се основава на и е адресирано към едно ново, заможно с колективните си възможности общество. То се и идентифицира от новите жилищни и многобройни обществени сгради. Прекрасни нови къщи изпълват преобладаващо жилищните територии на градовете ни, но това са предимно еднакви концептуално и доста еднообразни сгради, в които идеята за дом е сравнително консервативна. Редица архитекти по целия свят не споделят уеднаквяващия подход при проектирането на жилища за съвременни и все повече отличаващи се в изискванията си индивиди. Появяват се все повече функционално и пространствено съдържателно и визуално различни къщи и това вече отразява една нова тенденция. Изучаването ѝ е изключително любопитно и важно за целокупното човечество.

Проучванията върху динамиката на съвременните търсения на новите къщи изобщи, както и запознаването с добри находки на български архитекти като представения тук Панайот Савов, е един от пътищата за откриване на новото в творчеството на къщи...

ЛИТЕРАТУРА

1. *Hertzberger, H.* Lessons for Students in Architecture. 010 PUBLISHERS, Rotterdam, 2005.
2. *Генова, Б.* Апартаментни сгради. Алианс Принт, София, 2010, ISBN 978-954-90993-8-6.
3. *Нанова, М.* По-малкото е повече – малкоетажни жилищни структури с висока интензивност на застрояване. Студио 17,5-М, София, 2018, ISBN 978-619-91051-0-8.
4. *Савов, П.* Дигитални методи за интерактивна комуникация между архитектурните пространства и техните обитатели. Онлайн изд., 2020, ISBN 978-619-188-392-9.
5. *Савов, П.* Художествени прояви на хибридната форма между архитектурата и новите изкуства. София, Фондация Буквите, 2016, ISBN 978-619-154-201-7.
6. *Савов, П.* Комплексният подход в проектирането на съвременния паметник. // Годишник на УАСГ, 2019, (52) 4:1013-1025.
7. *Савов, П.* Синтезът на изкуствата в новия контекст. // Архитектура, 2019, 5.
8. *Савов, П.* Военните паметници от периода между XX и XXI век. // Годишник на УАСГ, 2019, (52) 4:1027-1040.

THE PUBLIC ASPECT OF THE HOUSE II (The house as a social place)

Bl. Valkov¹

Keywords: house, architecture, public, social, personal

ABSTRACT

Residential buildings are the main condition for the existence and progress of the human species. Possessing predominantly divisive functions in the long history of the 20th century, while securing the modern life of modern people, they are increasingly opening up to social life and gaining new, public dimensions. The study of the public and the private in the contemporary house represents the significant experience gained and enriches the possibilities for creating the new double charged living environment. Methods and tools for restructuring and reconfiguring familiar features in the house have been explored, as a result of which it simultaneously ensures the comfort of personal separation and satisfies the initial needs for coexistence of people both in public and in private spaces, as well as new functions and spatial means to achieve these goals.

¹ Blagovest Valkov, Prof. DSc. Arch, Dept. "Public Buildings", UACEG, 1 H. Smirnenki Blvd., Sofia 1046, e-mail: blagoarch@yahoo.com