



Получена: 27.07.2020 г.

Приета: 01.07.2020 г.

АРХИТЕКТУРЕН ОБРАЗ НА МАЛКИТЕ ОБЩЕСТВЕНООБСЛУЖВАЩИ ОБЕКТИ ПРЕЗ 60-ТЕ ГОДИНИ

И. Василев¹

Ключови думи: архитектура на 60-те години, рационализъм, бензиностанции, перголи, козирки, павилиони, модернизъм, композиция, архитектурен образ

РЕЗЮМЕ

Настоящата разработка включва преглед и композиционен анализ на малките обществено-обслужващи обекти от 60-те години – следвоенна рационалистична архитектура в България. Изложението, проведено по функционално-типологичен признак проследява общите стилови белези на обектите от втората половина на 50-те до 1967 – 1968 г., като изследва техните конкретни обемно-пространствени и пластични качества. Цел на разработката е представянето в систематизиран вид на обектите, включително чрез описателна и графична информация, предвид значимостта им за стилового множество на периода.

1. Общи положения

Архитектурата на малките обществено-обслужващи единици – магазини, павилиони, бензиностанции, пропускателни пунктове и др., появили се като част от типологията на сградите през 60-те години, има голямо значение за пълното и правилно разбиране на формообразуването в цялото обектово множество на периода. Разглеждания времеви отрязък с условни граници от 1958 – 1970 г. е натоварен с амбициозната задача за изграждане на нова материална градска среда, почиваща на съвременни принципи и съобразена с нуждите на нарастващото население и приетия рационалистичен курс в проектирането [1]. Процесът се характеризира с появата и постепенното установяване на

¹ Иван Василев, редовен докторант, кат. „Технология на архитектурата“, УАСГ, бул. „Хр. Смирненски“ № 1, 1046 София, e-mail: vasilev921@gmail.com

обемно-пространствени схеми, непознати за традиционната строителна практика у нас. Голяма част от тях, като все още развиващите се в концептуално отношение търговски обекти на самообслужване, носят качествено нова функционална програма, а обемно-композиционното им решение е изцяло подчинено на приетата рационалистична тектоника. Такъв тип сгради, при които пространственото проявление на функцията тепърва се налага като нова тема пред проектанта, остават лишени от каквато и да е формалистична и академична обремененост. Поради това, за кратък период от време те се превръщат в основно поле за прилагане на художествени и сградостроителни иновации. Интерес за настоящата тема представляват малките архитектурни обекти, разглеждани в двете им основни композиционни проявления – като самостоятелни обслужващи единици и като част от обект със сложна функционална организация. Към първия тип се отнасят магазини, заведения за бързо хранене, павилиони, а към втория съответно портали и пропускателни пунктове към промишлени предприятия, лечебни и учебни заведения, перголи и навеси към рекреационни комплекси и т.н.

При направата на аналитичен обзор върху процесите на формообразуване в архитектурата на обществените сгради от края на петдесетте и началото на 60-те години се наблюдава разработване на нови утилитарно обосновани проектантски принципи във всички нива на организация на обекта. Те от своя страна са предпоставка за търсенето на правдива в тектоничен смисъл форма и водят до постепенното установяване на краен брой устойчиви модели като обемно-пластична проява и материална реализация на новата социална функция. Така малките обществено-обслужващи обекти по естествен начин се оказват най-подходящото типологично звено за реализация на „модерния“ архитектурен образ с присъщата му лаконичност и универсалност на детайлно и композиционно ниво.

Тук е необходимо да се отбележи, че през разглеждания период българският строител (респективно проектант) разполага със сравнително ограничен спектър от възможности за разработване на детайла като сградостроително решение, а материализацията на формата е в пряка зависимост от тези ограничения. Следователно, приложените и доказали се като сполучливи конфигурации лесно се превръщат в модел за подражание при по-късни обекти. Такива заемки бележат насоките в развитие на детайла, а те водят във всички случаи до известна повтораемост. При изследване на архитектурната форма като съставна част от цялостния художествен образ, характерен за стилския период, трябва да се отдаде значение и на същността на тази форма като абстрактна геометрична организация на елементите. Налице е процес на композиционно взаимстване от успешни чуждестранни реализации, приемани като пример за практическото приложение на приетите творчески похвати. Така именно в малките обществено-обслужващи единици и във сградните елементи, носещи известна функционална и обемно-пространствена автономност, се прилагат изпитани композиционни решения, реализирани често пъти с нехарактерни за първообраза сградостроителни детайли.

Що се отнася до някои архитектурни обекти, незатварящи пространства в състава си¹, както и едно и дву- пространствените сгради, спецификите на детайла оказват значително влияние върху художествения образ на цялото произведение, поради габаритната съизмеримост между елемент и система, както и поради продиктуваната от монофункционалния характер на обекта опростена геометрична характеристика. Следователно може да се приеме, че сградостроителното решение на конкретен детайл, разглеждано в близкия мащаб на цялото произведение, се отъждествява със съответното му обемно-композиционно решение и двете страни на проблема се обуславят взаимно. Друга харак-

¹ Козирки, транспортни спирки, пергули, декоративни и архитектурно-скулптурни обекти, някои технически съоръжения – бел. а.

терна особеност и важна предпоставка за насоките на формообразуване при малките архитектурни обекти е липсата на съществени и формоопределящи ограничения от конструктивно и функционално-планово естество. Наличието на сложна пространствена конфигурация, характерна за жилищни, производствени и многофункционални обществени сгради във всички случаи се налага като определяща за обемното решение, а произтичащите от нея конструктивна система и структура [2] представляват ограничаващ фактор в една все още нова и развиваща се архитектурна стилистика. Лаконичността на обемното решение, от друга страна, налага въвеждането на допълнителна геометрия със спомагателен характер, която да допринесе за художествената изразителност на цялото. Така появилата се необходимост от вънасяне на нови параметри благоприятства развитието на фасадната пластика, а постигането на естетически издържан образ става възможно единствено чрез нейното засилено проявление. Това в много случаи води до интеграцията и на характерни фасадни трактовки от чужди примери, предоставяйки опростена в геометричен аспект основа за тяхното приложение. Налице е и интерпретацията на вече наложени се в нашата архитектура композиционни типове от по-големи обекти. Тяхното приложение във всички случаи е свързано с известно обобщаване, което нередко води до шаблонно пресъздаване на оригинала [3].

Изброените по-горе архитектурни типове (търговски и др. обекти) до много голяма степен носят общи конструктивни и сградостроителни характеристики, дължащи се на сходствата в габаритите и приложените обемно-геометрични модели за реализация на утилитарната функция. Поради тази причина и процесите на формоопределяне, композиционно обвързване на детайла и установяване на получения модел следват едни и същи посоки на развитие. Както бе изяснено, опростената организация на пространствата може да се счита за *tabula rasa* при композирането на детайла и експеримента в неговата пластика, но практически ограниченото типологично множество и строго функционалния метод в проектирането водят до селективен подход при формоопределянето и налагат определени решения като правилни и целесъобразни.

При контекстуално разглеждане на малките архитектурни обекти от 60-те, освен спецификите на сградостроителните технологии и конструктивни възможности, като формоопределящ фактор следва да се отчетат и развиващите се през периода стилови нагласи и течения, напр. планираното масово изграждане на обекти за обществено обслужване при вече установен „модерен“ курс в проектирането [4], но и при липсата на утвърдени насоки в изграждането на художествения образ. Доколкото в сградите със сложна пространствена конфигурация „новата“ архитектурна форма първоначално навлиза фрагментарно и в известен смисъл шаблонно, запазвайки традиционната обемно-пространствена композиция, тук модерното звучене обхваща обекта изцяло. Опростената му йерархична организираност позволява сравнително лесното прокарване на хармонизиращи в стилово отношение похвати при решението на всяка негова част, изразявайки правилно тектониката на елементите, а детайлът служи в подкрепа на приетото композиционно решение.

2. Архитектурен образ на малките търговски обекти

Най-голям количествен дял при разглежданите архитектурни произведения имат малките търговските обекти (магазини), разположени в самостоятелни сгради или предвидени като анекс към по-големи жилищни и обществени обекти. Изчерпателността на настоящата тема изисква да се отбележи, че при появата на първите практически разра-

ботки за типизация на общественно-обслужващите звена се разграничават основно три типа магазини:

- Разположени в свободностоящи обеми – самостоятелни или блокирани.
- Придадени към по-големи обекти с друга функция, със или без наличие на общи обемни части.
- Поместени в партерните нива на жилищни и обществени сгради.

Първите две групи, представляващи интерес за изследването, почиват на сходни композиционни принципи и в общия случай притежават едни и същи или близки планови и фасадни решения.

Появата на търговски сгради от нов тип не се случва самоцелно в ранните години на стилския период. Развитието на нова концепция – магазини на самообслужване и такива със свободен достъп до стоката – е функционално следствие от разработките на първите „модерни“ жилищни комплекси в големите градове и възникналата нужда от високоефективни търговски обекти в тях. Успехът при прилагането на плановата схема за периода 1958 – 1961 г. позволява значително усъвършенстване на функционално-композиционните качества и възприемане на разпознаваема визия за обекта. Простотата и приложимостта на модела в крайна сметка води до съставянето през 1962 – 1963 г. на каталози с типови разработки на квартални и градски магазини, както и на жилищни секции с предвидени търговски обекти на приземно ниво.



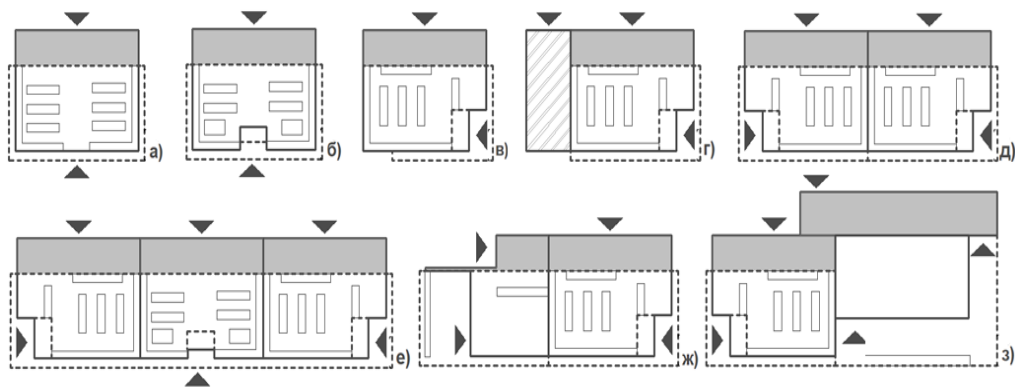
Фиг. 1. Малък търговски обект в жк Западен парк, постр. 1960 – 1962 г. 3D модел на автора

Както бе изяснено по-горе, залагането на нова функционална програма във всички случаи води до референции с по-ранни чужди примери. Организацията на търговски обект със свободен достъп до артикулите е непозната в българската практика, което води до известни трудности при първоначалните функционално-планови схеми. Възприето е решението с наличие на витрина, позволяваща експониране на стоката, появило се десетилетие по-рано и застъпено основно в Западноевропейската архитектурна практика. Затрудненията и творческите търсения на авторите през периода се съсредоточават

главно в разполагането на входа (централно или странично, със или без преддверие) и определянето на витрината като местоположение спрямо конструктивния контур на обекта, от тези позиции произлизат и основните регионални особености на решението.

Най-разпространен вариант на монофункционален търговски обект, залегнал и като основа на типовото проектиране, представлява проста ортогонална двуделна схема с доминираща публична част и изнесена при „гърба“ на сградата складова (и санитарна) група. Спецификите на основните функционални подразделения предполагат остъкляване на доминантната част – около 2/3 от целия обем и плътно третиране на останалата. Остъкляването може да бъде едностранно, дустранно или тристранно, като в почти всички случаи витрината заема поне един от ъглите, сключени между главната (дълга) и съседната ѝ (къса) фасада. Като акцент в композицията, витрината представлява основен обект на разработване, а начините за афиширане на стоката в екстериорното пространство се превръщат в тема на теоретични изследвания [5].

При разработването на типови проекти за магазини се установяват няколко алтернативни планови схеми, придържащи се към гореизложените характеристики, като различията са основно в подхода към обекта и възможните комбинации (блокиране) с други функционални единици: заведение, трафопост, друг магазин. По сходен принцип са решени и някои по-ранни търговски центрове (системи от магазини с открити и закрити комуникации между тях) от периода, но поради обема и сложността на цялостната конфигурация не са засегнати в темата на това изложение.

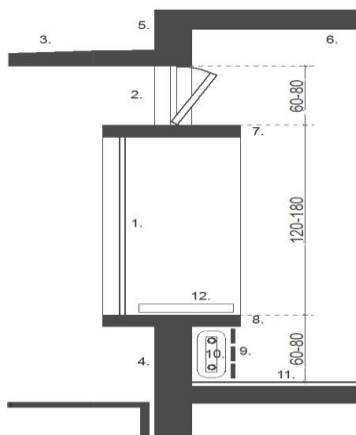


Фиг. 2. Основни типове планови схеми при малки търговски обекти в самостоятелни постройки. Графична схема на автора

а) единичен магазин с централно разположен вход в основната фасадна равнина. Влизането става направо в търговската зала или с преддверие; б) единичен магазин с централно разположен вход в ниша. Витрината е разделена на две части, оформящи лявата и дясна стена на нишата. Влизането става направо в търговската зала или с преддверие; в) единичен магазин с вход от късата страна. Решението предполага намаляване на търговската площ, в общия случай влизането е с преддверие. Касата се разполага в стеснената част на залата в близост до входа. Витрината е едностранна по дългата фасада или дустранна – остъклен вход; г) същото решение, блокирано с трафопост или друг технически обект; д) блокирани огледални магазини с влизане от късата страна - симетрично решение. Витрината е непрекъсната по фронта на дългата фасада; е) линейно блокиране на три магазина от предходните типове; ж) блокиране със заведение за бързо хранене (закусвалня) – плоският покрив продължава като навес над откритите части, използва се обща стена и групиране на инсталациите при нея; з) разширен вариант на същото решение с изнасяне на контура на заведението навътре и козирка по главния фасаден фронт

Зоната около входа на магазина във всички случаи се покрива с плътна козирка, която най-често представлява продължение на плоския покрив във вид на широка еркерна стряха. При необходимост от по-голяма козирка тя бива подпряна в предния си край с колони (най-често стоманени) в съответните конструктивни оси. Широко застъпен е вариантът с вход от късата страна на обекта, разположен в зоната на ъгъла. За целта се отнема неголяма част от пространството на търговската зала и се остава полуоткрита площадка под покрива. При такова решение конструктивната схема включва поставяне на носеща вертикала в ъгъла, която най-често се разработва архитектурно и представлява композиционен акцент – двойка колони, ажурна преграда от стоманени „струни“, бетонови вертикални ламели и пр.

Използването на скелетна стоманобетонна конструкция позволява площно остъкляване по всички фасадни фронтове, като най-широко застъпеният вариант е едностранно или двустранно г-образно поставяне на витрините. Четиристранно остъкляване с островна складова и санитарна част не се прилага. Витрината като композиционен елемент представлява интерес както в ролята на фасадно изявена форма, засягаща най-общото обемно решение на сградата, така и чрез своето разположение спрямо основната вертикална равнина на плътната стена и приноса си в изграждането на фасадната пластика. Съществени за настоящата тема са характерните архитектурни и сградостроителни решения, разработени у нас и продиктувани от гореописаните планови и функционални схеми. Наличието на обособена зона с остъкляване, поставена като композиционна доминанта в границите на иначе плътния сграден обем и покритието на така получената двубоємна конфигурация от категоричен хоризонтален завършек представляват основните позиции за изграждане на художествения образ. Възможните варианти на тяхното съвместно действие и хармоничната им изява в целостта на архитектурното произведение задават съществени композиционни въпроси, решенията на които определят архитектурата на 60-те като стилово разпознаваема.



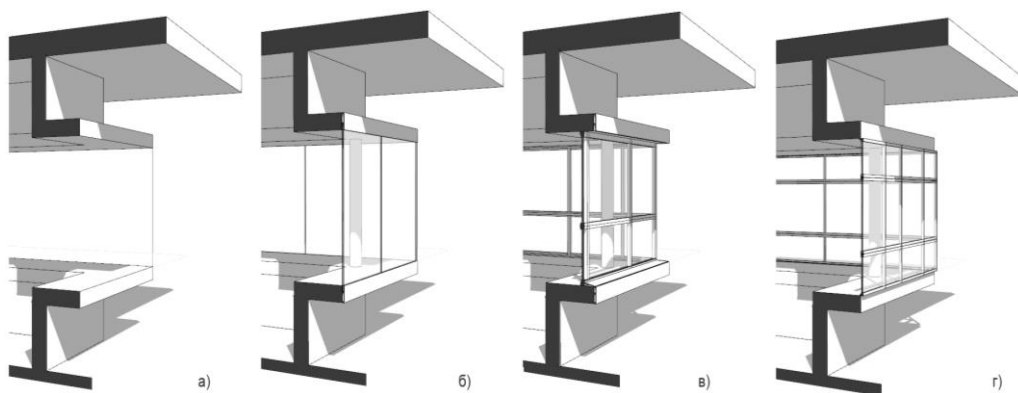
1 – Основно остъкляване, 2 – Горен прозоречен ред – най-често отварям на хоризонтална ос с оглед на естествена вентилация на помещението, 3 – Масивна монолитна козирка, 4 – Масивен цокъл – изпълнение от монолитен стоманобетон или тухлен зид с дебелина 25 ст, 5 – Стоманобетонна контурна греда – монолитно изпълнение, 6 – Плосък покрив – след 1962 г. основно изпълняван от ивични кухотели стоманобетонни панели в направление перпендикулярно на главната фасада. Монолитна заливка над панелите, 7 – Горен рамкиращ елемент – монолитен стоманобетон с дебелина 8 – 12 ст, 8 – Долен рамкиращ елемент (перваз), 9 – Дъсчена решетъчна преграда, 10 – Радиатор, 11 – Под, настилка монолитна мозайка, бетонови или кахлени плочи, 12 – Плот за поставяне или излагане на стока

**Фиг. 3. Разрез на фасадна стена с двуделна витрина и масивна цокълна част.
Чертеж на автора**

Фасадата на основния сграден обем, съдържаща площното остъкляване, се третира силно пластично, чрез разпределяне на смислово обособени фрагменти от нея (плътна част, витрина, рамкиращи елементи) в отделни успоредни равнини. Провеждането на такъв композиционен принцип води до загуба на ясната граница между външно и вътрешно пространство и обвързва органично вътрешното пространство с екстериорната среда. В своите най-разпространени варианти остъклената фасада се решава в три последователни

дяла по височина – плътен цокъл, основна и горна витрина, покрити от силен хоризонтален завършек – еркерно изнесена лента или козирка. При по-малка височина на етаж се стига до отпадане на горната витрина, като основната контактува директно с козирката. Възприетият модел показва ясна генетична връзка с вече добилите масовост в Германия и други държави витринни магазини. Тяхното обемно решение разчита на пълно визуално разделяне на призматични остъклени обеми от плътна козирка. Последната е носена от стоманени или масивни колони, разположени с отстъп от плановия контур и се възприема като висяща. Съществената разлика между първообраза на композиционния модел и прилаганите в България типови решения, даваща им отчетлив регионален характер, се съдържа в решението за остъкляването и разполагането му (в дълбочина) спрямо контура на плътните рамкиращи елементи. При първоначално разработените модели на витрината (Германия, Франция, Швейцария), предвидената дограма е с алуминиеви профили, а в някои случаи и самата еркерно излизаща остъклена „кутия“ е решена с метална конструкция. Възможностите за оформление на профила и използването на елегантни ортогонални сечения, както и челното закрепяне на остъкляването към перваза позволяват прилагането на една единствена вертикална равнина, съпадаща с обобщения габарит на призмата като композиционен елемент. Реализацията на подобен ефект е затруднена при използването на наличните в българската строителна практика стоманени дограми и монолитни бетонови первази. Това води до две алтернативни възможности за поставяне на остъклената равнина спрямо контурите на масивния перваз:

- Изнасяне на дограмата извън контура на перваза чрез стоманени планки и закладни части в него.
- Отстъп навътре, засилващ пластичността на фасадата.



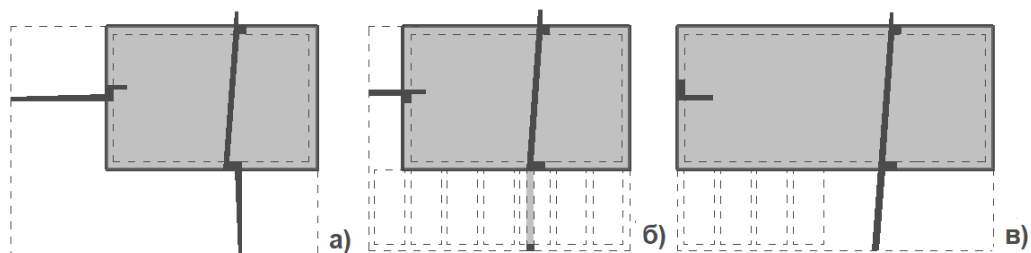
Фиг. 4. Решения на остъкляването като местоположение спрямо контура на плътната обрамчваща структура и като система от профили. Тримерни схеми на автора

а) абстрактен геометричен модел – определяне на плътни и прозрачни обеми, определяне на граници и подчертаващи елементи; б) фасадно остъкляване с алуминиеви хоризонтални носачи – горен и долен, без вертикални профили. Решение, максимално близко до абстрактния геометричен модел. Прилагано във ФРГ, ГДР, Австрия, Швейцария и пр.; в) фасадно остъкляване в самостоятелен вертикален план, изнесено навътре от контура на перваза. Стоманени или дървени профили. Възможност за архитектурно оформление чрез светлосянка. Единично еднократно стъкло, предполагащо необходимост от по-гъсто членение. Най-разпространен вариант през периода 1958 – 1968 в България; г) фасадно остъкляване, изнесено извън контура на масивните первази – стоманени профили, единично стъкло. Решението се прилага по-ограничено при малки едно и няколко-пространствени сгради, в общия случай членението формира растерна решетка.

Възможен е вариант с големи и малки полета

В композиционен смисъл тези сградостроителни предпоставки водят до обособяване на стъклената плоскост в самостоятелна равнина и изключват нейното вътрешно членение от всички по-общи нива на организираност.

Използването на конкретно обемнопластично решение на остъклената фасада и е резултат от задълбочени функционални и ергономични проучвания, като илюстрирания пример с основно и горно остъкляване се проявява в широки вариации според спецификата на търговския обект и предназначението на первазната плоскост. В определени случаи тя може да служи за излагане на едрогабаритни артикули – при магазини за дрехи, техника и др., или да изпълнява функцията на плот при хранителни и комбинирани магазини. Многофункционалността на композиционния модел предполага разработването му в подходящи пропорции с необходимата височина и широчина на „плота“, както и с членение на остъкляването, незатрудняващо визуалния контакт към интериора при необходимост от неговото осъществяване.



Фиг. 5. Варианти за архитектурно оформление на козирката при едноетажни ортогонални търговски обекти. Схеми на автора

а) изпълнение на монолитна конзолна или подпърна на преден конструктивен контур козирка. Горизонтална тънка стоманобетонна плоча, осигуряване на наклон навън (напред) чрез циментова замазка. Най-разпространено решение в първата половина на 60-те години. Възможно е прилагането на обратна от гледна точка козирката контурна греда на застроения обем с цел освобождение на пространство за витрината; б) решетъчна козирка с декоративна функция, монолитна конструкция – стоманобетонни правоъгълни или трапецовидни ребра през разстояние 60 – 80 см. При по-големи отстояния се преминава към решение с пълноразмерни монолитни конзолни греди. При липса на отвори в определена зона, същата се изпълнява с монолитна гладка плоча със сходна дебелина; в) козирката – конзолна или с колони – представлява продължение на покривната равнина. Страничният завършек на покрива е решен чрез бордове с необходимата височина, отпред челно за плочата се окачва бетонова престилка от готови изделия. Вариант на решението без престилка и със странични наклонени стрехи се среща при по-малки еднопространствени схеми – павилиони, лавки и пр.

В конструктивно и сградостроително отношение изпълнението на малките търговски обекти се придържа към опростени ортогонални схеми, като конструкцията в почти всички случаи е монолитен гредови стоманобетонов скелет. Изключение от чисто монолитното изпълнение, характерно за по-ранните примери, правят известно количество типово проектирани магазини с по-голяма площ на търговската зала (над 900/480 cm), за изграждането на които са разработени скелетни системи с монолитни греди и покривна конструкция от ивични кухотели панели [6]. Подобни решения се прилагат масово в строителството на магазини, тангиращи към жилищни секционни сгради след 1962 г. и в конструктивен смисъл повтарят с известни опростявания схемата на по-довете конструкции при основната сграда. Налице са обекти, изпълнени с носещи тухлени контурни стени (в плътния композиционен обем), които могат да бъдат обградени със стоманобетонни елементи от всички страни или да завършват с армиран бетонов

пояс, носещ покривната конструкция. За разлика от по-големите блокирани магазини и прилежащите към жилищни и обществени сгради, самостоятелните малки обекти почти винаги се изпълняват без сутерен, като зареждането, складирането и обслужването на персонала се съсредоточава в пестеливо решен тракт в задната част на обекта.

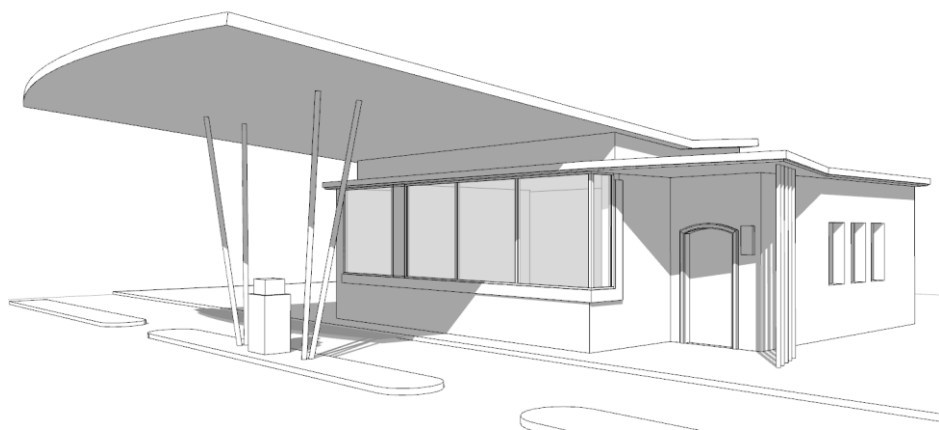
Обособяването на остъклена част в равнина, различна от основната вертикала на фасадата, води до композиционна необходимост от логичен и категорично проведен горен завършек на сградата. През разглеждания период са налице две основни принципни решения – чрез еркерно издаване на безгредова монолитна козирка с дебелина 14 – 20 cm и чрез изнасяне на гредова конзолна конструкция, носеща лентъчна бетонова престилка по протежение на основния фасаден фронт. Второто решение се появява в разглеждания функционален тип на по-късен етап (1963 – 1964 г.), като заемка от атиковия етаж на жилищни и някои хотелски сгради (х-л Липа и х-л Гладиола, Златни пясъци, Сл. Бряг и др.) и навлиза главно в архитектурното решение на по-големи едно- и двуетажни търговски обекти. Сходство с жилищната и курортната архитектура се наблюдава и при прилагането на перголи и решението на полуоткритите пространства при блокиране на магазин със заведение, както и при някои крайпътни обекти. Тук обаче не може да се говори за пренасяне на готова форма, тъй като перголи и решетести прегради се развиват като съставен елемент на всички функционални направления и представляват един от отличителните белези на стилового течение.

3. Архитектурен образ на бензиностанциите от 60-те години

Особен интерес за настоящата тема като обект на архитектурно творчество и иновации представляват бензиностанциите (градски и крайпътни [7]), които според функционалната програма, заложена в началото на 60-те години, представляват своеобразни търговски единици с обслужване на гише – т.е. без необходимост от развиване на публично интериорно пространство в архитектурното решение. Изчерпателното разглеждане на проблема налага да се отбележи, че при първите проектирани бензиностанции (след 1956 г.) като архитектурни обекти със самостоятелен затворен обем е използвана разширена планова схема с разработка на приемно помещение и преддверие към него по аналог с по-ранни Западни примери. Моделът се оказва функционално несъвършен и нецелесъобразен съгласно тогавашните нужди и разбирания на потребителя. По-късно при поставяне на основите на типизацията в строителството, функционалната програма бива съкратена и обслужването се концентрира в предната остъклена зона на фасадата. Изключение представлява проектираният като задължителен склад за смазочни материали, разположен откъм „гърба“ на сградата. В същия се предвижда достъп на клиенти, поради което проектната разработка включва зрителен контакт (най-често прозорец) между двете съседни помещения [7]. Пространствената конфигурация, възприета като типова за изграждане на бензиностанции със стандартен набор от услуги, има някои общи композиционни особености: тази на вече разгледаните магазини, което предполага и подобие в обемно-пластичната трактовка на фасадите. Основните различия се дължат на два формоопределящи фактора – наличието на достатъчно голяма козирка, която да покрие поставените пред сградата бензинови колонки и ограничаването на публичния достъп до основния сграден обем.

Композиционното решение при бензиностанции с разширена функционална програма почива на сходни художествени и утилитарни принципи с опростения типизиран вариант. Основният сграден обем е поместен в компактна плътна призма, съдържаща остъклената част, която се прочита като отделно леко тяло, носено от основното. Ефек-

тът се подсилва от късото еркерно надвисване на витрините навън от конструктивния контур – способ, застъпен при изследване на архитектурните особености и на магазинните [8]. Композицията, разгледана в най-общ вид, е съставена от обемни и плоскостни елементи, смислово съпоставими с тези при фасадите на търговските обекти. Налице е основно плътно тяло с груба фактура и статична (или балансирана) форма; остъклена зона, изведена в самостоятелен план и обемно подчертана с обхващането на поне един ъгъл на сградата. Приложени са и трите характерни за малките обществени сгради през разглеждания период хоризонтални – перваз, корниз над остъкляването и доминираща козирка. Йерархичното съподчинение е сходно с разглежданото при търговските сгради, като тук спецификите на обекта налагат едно по-високо ниво на организираност. Основният навес, представляващ изцяло външен елемент, дори при липса на линеен контакт със застроената част, лежи на определено разстояние над нея, изпълнявайки в композиционен аспект функцията на конзолно издадения покрив при търговските обекти. Покривът, разбран във функционален и сградостроителен смисъл, от композиционна гледна точка представлява второстепенна хоризонтала, съпоставима с горния перваз (корниз) при магазините. Следвайки тази логическа линия, прозорците на почти всички бензиностанции, базирани на разглежданата композиционна схема, са „заключени“ между перваз и покрив, без вкарване на допълнителни разделители по хоризонтала. Детайлът на членението подкрепя организационната логика, бидейки лишен от шпроси и разделители¹.



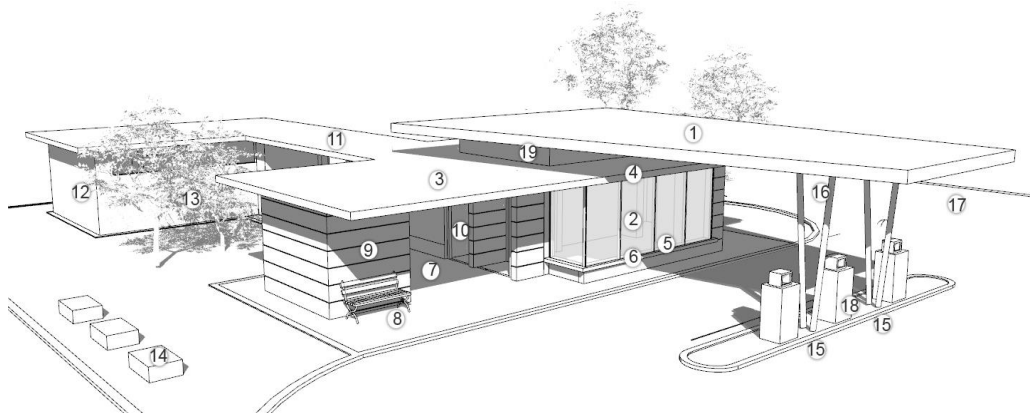
Фиг. 6. Бензиностанция „Караулката“ в София. 3D модел на автора

Пример за решение на козирката като част от основния покрив на сградата. Подпирането в предния край става с наклонени двойки стоманени тръбни колони, стъпките на които са разположени в зоната на острова между двете автомобилни ленти. Сградата се характеризира с монолитно действащ обем, чието разчленяване е проведено частично, чрез „апликиране“ на релефни хоризонтални – первази и надпрозоречен корниз, продължаващ в равнината на второстепенния покрив. Входната козирка следва принципа на подпиране с тънки стоманени вертикали (струни), зададен чрез носещата конструкция на основния навес

Доминиращ композиционен елемент, определящ до голяма степен цялостното възприятие за обекта, представлява козирката. Иновациите в конструктивното ѝ решение от една страна и установяването на повтаряемост от друга определят основните стилови насоки и способстват за утвърждаването на характерен художествен образ, подчинен на

¹ Изключение правят функционално наложените хоризонтални шпроси в остъкляването при гишето за обслужване на клиенти – бел.а.

ясна тектонична линия. При подробно изследване на сходни по функционално съдържание примери, разгледани в процеса на развитие на формата, лесно могат да се установят някои насоки на изменение и усъвършенстване на геометричната композиция до достигането на чиста, лека и логически издържана система от прости тела, обвързани посредством елегантно решени носещи и декоративни елементи. Същността на архитектурата като рационално творчество, съгласно разбиранията през периода, изключва прекомерната употреба на декорация, като сполучливите решения се характеризират с отъждествяване на видимия конструктивен елемент с декоративния, т.е. естетическото оформление на тектонично обосновани компоненти – колони, плочи и пр. – служи като основен естетически мотив на обекта.



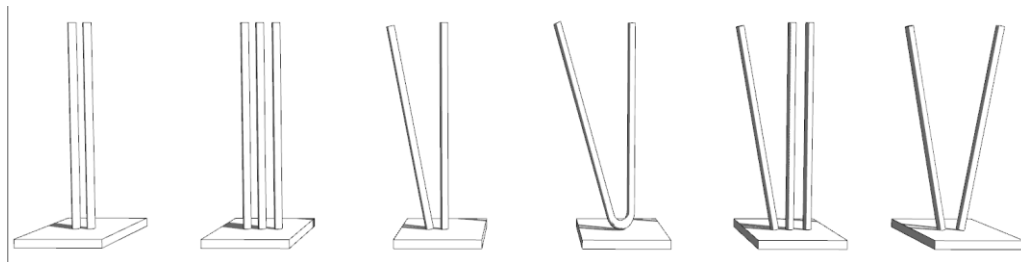
Фиг. 7. Бензиностанция с разширена функционална програма. 3D модел на автора

1 – Основна хоризонтална плоскост – навес над бензиновите колонки, покриващ главния сграден корпус, в общия случай без наличие на линеен контакт с него. Стъпването се осъществява точково върху конструктивните елементи на застроения обем, освобождавайки „празно“ пространство под долната плоскост на козирката. 2 – Витрина. „Заклучена“ е между масивен долен перваз и хоризонталата на плоския покрив, приемаща второстепенна композиционна роля. 3 – Плосък покрив. Монолитно гредово изпълнение, съществуват по-късни варианти с кухотели елементи. 4 – Второстепенна хоризонтала, рамкираща остъкляването. 5 – Гише за обслужване на клиенти. 6 – Масивен перваз. 7 – Проходно пространство към заведение за обществено хранене. 8 – Място за сядане под конзолна козирка. 9 – Стена на плътен сграден обем. Третирата се каменна облицовка или груба мазилка. При голям брой примери е налице подчертаване на основното направление и композиционно уравновесяване на системата чрез изява на хоризонталните фуги. 10 – Тоалетна за посетители, 11 – Покрив над подход към заведението. Възможно е прилагането на пергула и перфорации в плочата. 12 – Заведение за обществено хранене. 13 – Озеленяване, осигуряване на интимитет и представа за дворно пространство. 14 – Резервоари за гориво. 15 – Конструктивни стъпки на козирката. 16 – Стоманени чифтни наклонени колони. 17 – Места за паркиране

По функционални и противопожарни съображения козирката се изпълнява от монолитен стоманобетон, а с цел постигане на желаната лекота във визията, дебелината на плочата се свежда до конструктивния минимум от 8 – 10 cm (без положените замазки и довършителни слоеве). Нейното поставяне на височина, по-голяма от тази на етаж, предполага архитектурното разработване на контактната зона над фасадното остъкляване и логично провеждане на „връзката“ между основно тяло и козирка. При по-ранните примери (бензиностанция „Караулката“, София – арх. П. Райков, фиг. 5) се наблюдава решението им като една цялостна неделима структура – т.е. козирката представлява сил-

но изнесено продължение на плоския наклонен назад покрив, като зоната между плоча и витрина се третира с плътна стена в стилистиката на останалите вертикални плоскости. Характерно за този композиционен модел, както и за голяма част от по-късните и геометрично фрагментирани примери, е третирането на стените на всички плътни обеми с каменна облицовка, обикновено с подчертана изява на хоризонталното направление посредством фуга или тесен ред камъни с по-тъмен цвят. Решения на фактурата от такъв тип не са рядкост и при други относително малки призматични тела, съдържащи четливо ограничен остъклен обем.

Приносът на бензиностанциите и сходните им обекти към цялостното стилово формиране в архитектурата от 60-те години се съдържа основно в разрешаването на следните два проблема – архитектурно и конструктивно решение на козирката и обемно-пластична изява на остъклената зона като отчетлив композиционен елемент. Творческите търсения в посока на първия заложен проблем са свързани с появата и развитието на форми и фрагментни решения, характерни изключително за архитектурата на 60-те и превърнали се в своеобразен репер за нейното разпознаване. Навесът – стъпил на самостоятелни тръбни колони или по-рядко конзолен – във всички случаи е масивно монолитно изпълнение – хоризонтална или наклонена стоманобетонна безгредова плоча. През този период в България не се прилагат фалтови и черупкови решения (характерни за малки арх. обекти главно от архитектурата на СССР по същото време). Пластика и специфичен изказ на козирката се търси чрез моделиране на контура – заобляне на ъглите, задаване на трапецовидна форма, засилваща перспективната сходимост и създаваща впечатление за монументалност и пр. Композиционно зададеното и присъщо на модерната архитектура подчертаване на хоризонталното направление налага различното третиране на носещите вертикали спрямо масивната плоча на навеса и в общия случай води до тяхното пълно визуално разграничаване от основните тела на обекта. Козирката е възприемана като плоскост, композиционно неконтактуваща с никаква масивна опора, а смисловото напрежение от висящия масивен елемент е целенасочено търсено. Ефектът се проявява особено сполучливо през тъмната част на денонощието при осветяване на долната повърхност на плочата и попадане на вертикалите в контражур.

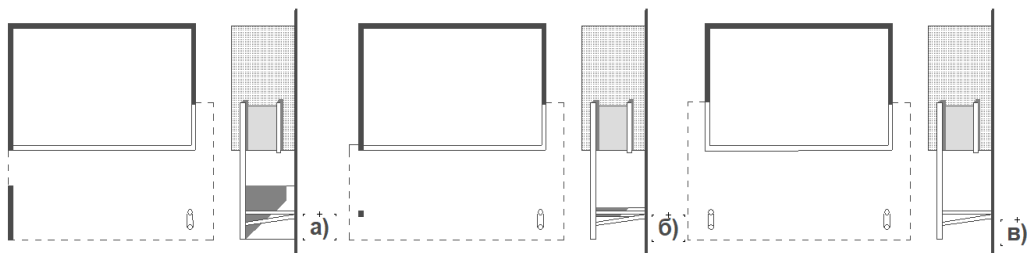


Фиг. 8. Възможни комбинации от стоманени колони с кръгло сечение. Схеми на автора

Така установеното композиционно решение използва за носещи елементи стоманени шевни вертикални или наклонени тръби с малък диаметър (най-често от 6 до 12 cm) според броя им в една конструктивна стъпка и теглото на носената конструкция. Гладката повърхност и тъмното оцветяване на метала води до „заглушаване“ на присъствието им и явно открояване от основно светлите тонове на масивните обеми и плоскости, а избраното решение е логически издържано и тектонично. При по-големи натоварвания и изискуемо по естетични съображения малко сечение на колоните, те се запълват с бетонна смес за повишаване на якостта. Технологиията е застъпена преди всичко при наклонени колони с цел предотвратяване на изкълчването им. В редица примери се наблюда-

дават усложнени комбинации от 2 – 3 или повече колони в една конструктивна стъпка, формиращи решетести (ажурни) плоскости и представляващи естествен функционален делител на пространствата. Поради симетричната форма на навеса, а в определени случаи и на основното обемно решение на застройката, подпирането в предния конструктивен контур също следва симетрични решения. Най-широко разпространение получава вариантът с две стъпки в зоната на острова, на разстояние около 320 cm от фасадната стена на сградата и поставянето на чифтни колони във V-образна конфигурация на фсука от стъпките. Възможни други варианти на подпорите при използване на стоманени тръби са илюстрирани на фиг. 7. Подобни комбинации се използват при стъпването на задния край на навеса, когато то е изнесено извън конструктивния контур на застроената площ. В противен случай се следва схемата с подпирание върху плътния сграден обем с къси стоманени колонки, стъпващи на пояс над оградащата стена или чрез директно продължение на колоните от сградния скелет до контакт с навеса.

При наличие на двойка или тройка колони във V-образна конфигурация се наблюдават известни различия между решенията при магазини и др. обществени сгради, където козирката представлява част от основната покривна конструкция и при подпирането на козирки със собствена конструкция, включително при бензиностанциите. Изявата на плоскостни и решетести елементи като доминиращ обект в композицията или като напълно самостоятелно съоръжение дава известна свобода за формирането на специфични решения със засилено художествено въздействие. Визуалното отделяне на масивната плоскост от терена и стремежа към минимално сечение на вертикалите води до някои творчески експерименти с добри композиционни качества и възможност за прилагане и в усложнени конфигурации при наличието на сграден обем. Такова решение е използваното най-напред при архитектурното оформление на беседки, подпирани с колони, наклонени настрани и навън (в две направления) от конструктивния контур, създаващи известни опънни усилия участващи между горните си ставни захващания.



Фиг. 9. Примерни решения на подпирание на козирката в преден конструктивен контур при малки търговски обекти. Схеми на автора

а) използване на стена като носеща вертикала. Според композиционната логика са налице два варианта за разполагането ѝ: в равнините на челата на козирката, формирайки заедно с нея г-образна рамкираща линия от хоризонтала и вертикала. Третира се с материала на козирката и представлява общ композиционен елемент с нея (на графиката). Съществува и вариант със стена, според принципа на подточка; б) изпълняване на носещата вертикала чрез масивна колона. Поставя се навътре от контура на козирката и в двете направления и представлява подчинен на нея елемент. Материално се третира като стените на основния сграден обем, а при наличие на отделни участъци с (рустицирана) облицовка се полага такава и при колоната/стената; в) симетрично решение със стоманени колони и при двете конструктивни стъпки.

Що се отнася до типовия вариант на козирки при търговски и други обекти, където е необходимо да се подпре част от покрива на сградата, решенията следват статична линия. Обикновено се запазва поне една натискава вертикала, а наклонените

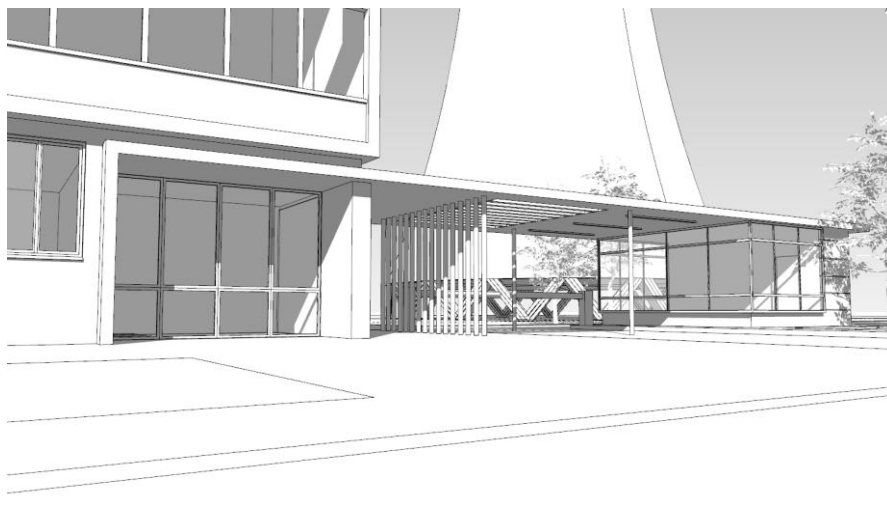
тръбни елементи действат в допълнение към нея. При наличие на двойка или тройка колони, разположени в \ | позиция, наклоненият елемент може да бъде с по-малко сечение от вертикалата, но не дисхармонично, а посоката на наклона е по нормалата към прилежащия конструктивен контур на застроения обем.

Поради естеството на модерната архитектурна композиция и стремежа към избягване на симетрични решения при необходимост от две конструктивно равностойни подпори в двата края на конзолна козирка, налице е вариант с изпълнение на масивна вертикала от едната страна и чифтни стоманени колони от другата. По правило в по-представителната част (в зоната на входа, при плоски остъклявания) се поставят тръбните колони, а при подходящо финално третиране и внимание към детайла, успешно служат като композиционен акцент.

4. Архитектурен образ на портали, павилиони и навеси

Третата и последна архитектурно-функционална група, застъпена в настоящата тема, представляват порталите на промишлени и обществени комплекси, решени с покрит участък – навес и малка павилиона структура, в общия случай изнесена в единия край на обекта. Същата, според функционалното си предназначение, може да бъде пропускателен пункт, помещение за охранител/портиер или склад. При решение на павилиона като портиерна се преминава към усложнено пространствено решение с оглед на поставянето на необходимите санитарни и битови помещения и прокарване на необходимите за тях инсталации.

Като типологична група съществуващите примери най-често се отнасят до елемент от сложната функционално-пространствена същност на обществен или промишлен обект. Те рядко биват разглеждани в рамките на своята самостоятелна изява, представляваща в немалко случаи лицето на съответната институция. В обемно-пластичното решение на тези сравнително прости като композиция обекти са налице значителен набор от стилови идентификатори, разкриващи художествените качества на архитектурата от 60-те години.



**Фиг. 10. Вход с пропускателен пункт към ТЕЦ Трайчо Костов (Изток), София.
3D модел на автора**

Поради спецификата на предназначението си, входните козирки и пергули се характеризират с липса на особени ограничения от нормативен и конструктивен характер, което води до голяма свобода при определяне на проектните решения и композиране на художествения образ. Функционално детерминираното им разполагане в представителната и динамична от гледна точка човеко-поток зона на комплекса налага тяхното надлежно естетически издържано разработване и прилагането на всички строително-технологични и художествени способности за постигането на хармонична визия.

Характерен композиционен мотив на някои входове и пропускателни пунктове (ТЕЦ Изток, бивш Трайчо Костов) е тектоничното и изразено в детайла оформление на полуоткритите пространства. И тук се спазва схемата с главни хоризонтални масивни елементи и леки носещи вертикали, като в много отношения тя бива изведена на по-високо ниво. При някои предприятия порталните структури са в обемно-композиционна обвързаност със сградите на администрацията и представляват най-детайлно разработената част от по-едромашабна композиционна система.

Осигуряването на безпрепятствена визуална връзка между двете страни на пропуска, подчертаването на порталното – ракиращо въздействие, водят до максималното освобождаване на средната част от плътни (масивни) елементи и съсредоточаването им в периферните – лява и дясна част на покривната конструкция (навеса), чрез изява на масивни вертикали в краищата, в общия случай следвайки композиционния принцип във фиг. 8а и оформящи призматична куха кутия. Подпорите в средната част се решават посредством стоманени тръбни колони с малко сечение, а елегантното въздействие на козирката предполага използване на безредова конструктивна схема и при необходимост вграждане на твърда стоманена армировка по направление на конструктивните оси. Необходимостта от линейно подпиране може да се реши чрез поставяне на гъсто разположени вертикали (струни), позволяващи ажурната сепарация на отделни зони от полуоткритото пространство.

ЛИТЕРАТУРА

1. *Йолов, Б.* Главпроект и проблемите на съвременната архитектура. // Архитектура, 1963, бр. 1.
2. *Петров, П.* Сградостроителство. Техника, София, 1986.
3. *Йосифов, Й.* По някои въпроси за формализма в архитектурата у нас. // Архитектура, 1968, 5.
4. *Добрева, Я.* 15 години Главпроект. // Архитектура, 1963.
5. *Малчев, А.* Съвременният магазин. // Архитектура, София, 1965.
6. Типови жилищни секции с магазини – София, 1963. Институт за типово проектиране и индустриализиране на строителството.
7. *Брънеков, Владимир Ив. и др.* Бензиностанции. Моногр. / Владимир Ив. Брънеков, Петър Хр. Райков. София, Техника, 1963.

ARCHITECTURAL VIEW OF SMALL PUBLIC SERVICE UNITS FROM THE 1960s

I. Vasilev¹

Keywords: architecture of the sixties, rationalism, gas station, pergola, penthouse, pavilion, modernism, composition, architectural view

ABSTRACT

This paper examines and analyses the composition properties of small architectural sites for public use designed in Bulgaria in the 1960s which belong to the architectural current of post-war rationalism. The sites are explored on the basis of their functional typology and the study focuses on their stylistic features as well as the spatial and material properties. The aim of this study is to identify key aspects of the structure and composition of these architectural sites, including descriptive and graphic information giving significance to their contribution to the stylistic definition of the period.

¹ Ivan Vasilev, PhD student, Dept. "Technology of Architecture", UACEG, 1 H. Smirnenski Blvd., Sofia 1046, e-mail: vasilev921@gmail.com