



Получена: 20.07.2020 г.

Приета: 21.09.2020 г.

МИГРАЦИОННИ ПРОЦЕСИ, СТРУКТУРООПРЕДЕЛЯЩИ СЕЛИЩНАТА МРЕЖА В БЪЛГАРИЯ

М. Симеонова¹, Я. Кьосев², Н. Найденов³

Ключови думи: пери-урбанизация, рурализация, суб-урбанизация, миграции

РЕЗЮМЕ

Настоящото изследване се фокусира върху състоянието и перспективите за развитие на населеността, урбанизацията и селищната мрежа у нас. С помощта на комплексна методика, интегрираща класически и иновативни подходи, са изследвани миграционните тенденции, с приоритет миграциите в посока „град-село“. Дефиниран е понятиен апарат и са типологизирани основните разновидности на проучвания миграционен процес: рурализация, суб-урбанизация, пери-урбанизация. Определени са устройствените системи, на които тези процеси оказват определящо влияние. На базата на адекватно подбрани казуси са характеризирани ефектите върху пространствената среда, системата обитаване, социалната инфраструктура, мобилността. Диференцирани са пространствените и устройствените алтернативи, произтичащи от всяка от анализирани разновидности на миграционния процес. Доказани са перспективите за използване на процеса на пери-урбанизация в полза на оптимална трансформация на селищната мрежа. Формулирани са препоръки, ефективно приложими в устройствен и регионален аспект, както и за стратегически решения в пространственото планиране.

¹ Марина Симеонова, докторант арх., кат. „Градоустройство“, УАСГ, бул. „Хр. Смирненски“ № 1, 1046 София, e-mail: marinasimeonova@abv.bg

² Ясен Кьосев, доц. д-р арх., кат. „Градоустройство“, УАСГ, бул. „Хр. Смирненски“ № 1, 1046 София, e-mail: yassen@kyossev.com

³ Николай Найденов, д-р инж., кат. „Фотограмметрия и картография“, УАСГ, бул. „Хр. Смирненски“ № 1, 1046 София, e-mail: neno.naydenov@gmail.com

1. Въведение

1.1. Постановка на проблема

Съвременните тенденции в преселванията дават нов облик на селищната мрежа и следва да са основен фактор в териториалното и регионалното планиране. Литературата на български език все още не дава достатъчно яснота за дефинициите на най-актуалните процеси суб-урбанизация и урбанизация на периферията на големите градове (пери-урбанизация). В урбанистичната теория изследванията в областта за ситуацията в България са недостатъчни, за да залегнат в планирането. От друга страна териториално-административното делене на страната не отговаря на реалността от съществуващи икономически активности – притегателни центрове и начина, по който са клъстеризирани на територията на страната, Нормативната база разпознава само два вида населени места: градове и села, от което се получава объркване при статистическото проследяване на миграционните процеси.

Независимо, че практически България е напреднала в процесите на суб- и пери-урбанизация, теорията в областите на архитектурата и урбанизма изостава с изследвания по темата, дори с дефинирането им.

Предложеното изследване е крачка в посока на съставяне на официални дефиниции за миграционните процеси на български език и разработване на модел за изследването им с оглед адекватното териториално градско (и селско) планиране за устойчива селищна мрежа.

1.2. Литературен обзор

Урбанизацията е процес, далеч по-комплексен от измерването на дяла на населението, живеещо в градове и физическото нарастване на градовете. Застрояването на крайградските територии, независимо, че населените места в тях се наричат „села“ в много случаи представлява своеобразни видове урбанизация. „Метрополитният подход изяснява, че историите на градовете и предградията са фундаментално преплетени, въпреки че общинските граници са ги държали формално отделени“ [1]. И в съвременето не е коректно да разглеждаме процеса на урбанизация, ограничавайки се до административните граници на градовете и без да изследваме перифериите им. Урбанизацията безспорно е феноменът на века в областта на териториалното планиране, след като повече от половината от световното население вече живее в градове. За да изследваме адекватно процеса, е нужно на първо място да се очертаят неговите граници. Притокут на хора към градовете и перифериите им е тенденция в световен мащаб. Същевременно обратният процес – на социален дауншифтинг и рурализация също е налице и е обект на научни изследвания в областта на философките науки. Благодарение на повишаващата се мобилност, на развитието на комуникациите и увеличаващия се брой професии, които могат да се практикуват дистанционно, все повече хора избират да живеят на село или в градски покрайнини. Стремещт към по-високо качество на живот и по-здравословни условия увеличава броя на преселващите се от градове в села.

Този процес се нарича рурализация в някои научни изследвания. В случай, че се придържаме към традиционните дефиниции и разграничаване на „градско“ и „селско“, [2] то тогава терминът би трябвало да се отнася само за случаите, когато преселниците се заселват в селски райони и е на лице социален икономически дауншифтинг, развитие в селското стопанство чрез връщане на традиционни практики, строителство с естестве-

ни материали и традиционни техники, стремеж към енергийна и водна независимост и идеология на „нео-аграризъм“ [3].

Класическата постановка на суб-урбанизацията, най-подробно наблюдавана в САЩ, определя тази форма на урбанизация като „вдъхновена не от селските райони, а от (морфологията) на малките градове“. Както и при рурализацията се наблюдава „смяна на това къде хората живеят и промяна в доминиращия начин на живот“ [4]. Най-масово развият се процес на суб-урбанизация в САЩ Робърт Бюргард в книгата си “When America became suburban” определя като негативен и следващ етап на „паразитираща урбанизация“, при който „жители, бизнеси и инвестиционен капитал е изтеглен от старите, централни градове“. Изследване [5] на големи градове и техните предградия за периода 1960 – 1970 извежда следните негативни резултати: „забавяне в развитието или направо упадък на работните места в централния град, докато те процъфтяват в предградията ... реструктуриране на града ... – разрастване на бизнес услугите и свиване на производството и заетостта в местни сектори. Същевременно те (моделите на промяна сред икономиките на метрополисите) включват растеж и реструктуриране на предградията, предпочитайщи производства с добавена стойност и изграждането на несъразмерно голям сектор на услуги“ [5]. Аналогично изследване [6] за развитието на процеса през 80-те години на XX век проследява разликите в тенденциите на влияние на процеса върху града-ядро, от които съществени са „трансформацията в най-големите централни градове, включваща изграждане наново на централните бизнес райони и осъвременяване на ключови активности в областта на услугите“ и „намаляване на търсенето на нискообразовани работници и значителното увеличение в търсенето на по-добре образовани служители“. В своя труд относно пост-урбанизацията [7] Тери МакГий дефинира предградията като „категория селище, което е един от многото видове от застроената среда на жилищното застрояване, търговските и индустриалните пространства, както и инфраструктури, които включват многоетажни апартаментни сгради, градски къщи, кооперации, семейни жилища и нелегални селища, които сега са част от новопоявяващата се тъкан на урбанизиращ се свят“. Най-характерната черта на американската суб-урбанизация е еднаквостта. Както заключава авторският колектив на книгата [8]: „ключова точка на съгласие на процъфтяващата литература за предградията е нормата, а не изключението, което означава, че Левитаун [9] е форма на суб-урбанизация“ и „масовата суб-урбанизация е без съмнение унифицирана суб-урбанизация“.

От друга страна пери-урбанизацията е сравнително нов процес, чието развитие в Европа е описано подробно от проф. Мария Шишманова и върху което вече има достатъчно наблюдения, за да бъде дефиниран.

Проф. Мария Шишманова описва пери-урбанизацията като „явление на приплъзваща се и завземаща чрез урбанизация територия, наблюдавана при поляризацията, която се проявява като прогресивно разширение на външните пръстени и на радиалните разклонения, и като тенденция към редуциране на живущите в централните центрове“ [10]. Процесът се разглежда като „префигурирането на нови териториални структури, засягащи множество възможности, и допринасящи за трансформацията на физическото пространство и за постигането на нови икономически и социални баланси“ [10].

„Периурбанизацията е зараждащата се урбанистична идея за разширяване и изглаждане на различията между градските и съседните селски територии. Чрез създаването на нова инфраструктура, нови дейности и нови обитатели тези територии губят своя традиционен характер и търпят постепенни промени, засягащи селските територии, които са по-отдалечени от градските центрове.

Това явление се забелязва навсякъде в Европа. Въпреки че има различни проявления от една държава в друга, това явление ще наричаме PU. Тя не изключва поддържането на селскостопанските дейности, но е придружена от социални и икономически

промени, както и от промени в земеползването, дължащо се на урбанизацията. Явлението РУ е свързано с крайградската зона на експанзия в индустриализираните страни, както и с появата на градски територии в развиващите се страни“ [11].

1.3. Цел, предмет и обект на изследването

Цел на проекта:

Да се дефинират и анализират от гледна точка на урбанистичното планиране и архитектурата вътрешните миграции в страната – трайните преселвания и ежедневните трудови миграции – с оглед на адекватното на съвремието регионално планиране и разпределение и използване на наличните ресурси.

Предмет на изследване:

Преселвания на територията на страната между различни населени места и отражението им върху селищната мрежа, структурата на населените места и архитектурния облик.

Обект на изследване:

Населени места в България – притегателни за преселване на нови жители.

2. Дизайн на изследването

Методиката на изследването е разнообразна предвид комплексния му и интердисциплинарен характер. Методите включват вече изпробвани подходи, както и някои нови за областта: анализ на демографски данни, наложени върху териториални единици, дефинирани в други проекти и приети в практиката; използване на Open Source Software и Open data в проследяване на развитието на урбанизацията; анализ на демографски процеси чрез пресмятане на темп на растеж, социологическо проучване за нагласите на населението; социологическо проучване на място чрез анкети и интервюта, фото-, видео- и графично заснемане на избрани обекти, езикови справки и разработване на дефиниции. Същината на предложената методика е предложение за критерии и методи за дефиниране и проследяване на миграционните процеси между градове и села. За разграничаването на близките по същество процеси на рурализация, суб- и пери-урбанизация е необходимо прилагането на няколко стъпки, описани по-долу. За доказване на наличие на процес на пери-урбанизация е необходимо да се започне с разглеждане на съществуващите дефиниции на процеса „урбанизация“, както и подробно разглеждане на някои аспекти от развитието му в България.

2.1. Етапи и звена на изследване

2.1.1. Разработване на дефиниции на понятия

На базата на проучвания и анализи на съществуващите дефиниции и употреба в литературата са изготвени дефиниции за понятията: урбанизация, рурализация, суб-урбанизация и пери-урбанизация, които се използват широко, както в различни области на науката, така и в разговорната реч, но винаги налагат допълнителни уточнения заради неизяснен смисъл и употреба. Дефинициите са разработени за целите на образованието по архитектура и урбанизъм и са предложени на „Институт за български език“ към БАН за включване в „Речник на българския език“.

2.1.2. Изследване на процеса урбанизация

Следвайки дефиницията и критериите за урбанизация на проф. Александров “критерии и индикатори за урбанизация са броят на градското население и отношението градско към селско население, териториалното разрастване на градовете и разпространението на градския начин на живот” [2], са избрани следните методи са проследяване на процеса:

Териториалното нарастване на градовете се проследява по две направления: административно и физически. За проследяване на административното нарастване беше избрано преместването на разширяването във времето на строителната граница на града. Разгледани са всички налични устройствени планове за периода 1879 – 2009 г. Графично са очертани строителните граници, съобразно действащото законодателство в съответния период и начини за изобразяването им.

Реалната урбанизация или физическото нарастване на градовете, която изпреварва отразяването административно, се проследява по метод на дистанционни изследвания. Методът е популярен и широко прилаган в Азия [12], както и у нас [13].

Изследване по първия критерий „нарастване на относителния дял на градското население“ не е обект на настоящото изследване. Резултатите са публикувани в [14].

Изследване на нагласите на населението към местоживееене и склонност за преселване от градове в села чрез социологическо проучване.

2.1.3. Разграничаване на трите процеса на деурбанизация – рурализация, суб-урбанизация и пери-урбанизация

На първо място са отделени процесът на рурализация от двата други процеса, представляващи специфични видове урбанизация, въпреки че водят до намаляване на градското население според статистиката.

Първата стъпка е разглеждане на демографски данни за наличие на миграция към села и отразяването им териториално. За суб-и пери-урбанизация се приемат всички миграции в села, попадащи на териториите на функционални урбанизирани ареали, дефинирани в „Градовете и техните функционални урбанизирани ареали“ [15] или икономически центрове [16], част от проекта Urban Audit. Селата в останалите територии на България и миграциите към тях се разглеждат като обект на рурализация.

За разграничаване на суб-урбанизация от пери-урбанизация критерият е функция на териториите между строителните граници на разглежданите град-ядро и прилежащо село. Наличие на предвидени за жилищно застрояване територии от ОУП или ОУПО между двете строителни граници, включително за далекоперспективно развитие, причислява селото като обект на суб-урбанизация. Критерият е избран заради възможността за физическо и административно сливане на селото с града-ядро.

Селата, които попадат в граници на ФУА, но се намират на разстояние повече от 5 km, измерено между най-близки точки на строителни граници, и невъзможност за застрояване на териториите между тях (териториите са защитени природни територии, природни паркове и др.) се причисляват като обекти на пери-урбанизация.

Всички останали миграции към села, които не попадат в териториите на ФУА, се разглеждат като обекти на рурализация.

Втора стъпка за разграничаване на трите процеса е в областта на социологията: разгледани са данните от социологическо проучване за причините за преселване, очакванията от реализацията на индивида и семейството в селото, изискванията, на които трябва да отговаря едно село, за да се пресели там жител на голям град.

Третият етап е анализ на отражението на трите миграционни процеса върху облика на силата. За този анализ са разгледани промени в ОУП и ОУПО за разглеждания период, включително в проекти за такива. Анализирани са структурни промени, настъпили в избраните села – физически и предвидени. Проучен и анализиран е архитектурният облик на разгледаните села-примери.

На последно място е разгледан потенциалът за развитие на селата в България чрез стимулиране на процеса пери-урбанизация по устойчив и печеливш модел чрез разглеждане на няколко казуса.

2.2. Методи

За изготвянето на дефиниции на понятия са използвани няколко съществуващи дефиниции в речници, учебници, специализирана литература, научни публикации. Настоящата разработка предлага дефиниции, служещи за целите на науката и практиката в областта на архитектурата и урбанизма.

Административното нарастване на градовете е проследено по разширяването на строителната граница на разглеждания град, отразена графично върху налични устройствени планове и пресмятане на нарастването на площта.

Извършено е изследване за пространствено разпределение на урбанизираната територия на компактната част на гр. София за период от 1879 до 2011 г., от когато е и последното преброяване на населението в Р България. Първата стъпка беше да се открият картни материали за периода, като стремежът беше да се намерят карти, които са издадени близо до годините на преброяване. Липсва карта, която да отговаря на преброяването от 1900 г.

Всички карти са сканирани. За изпълнение на задачата по установяване на границите на компактната част на гр. София през годините, е използвана географската информационна система (ГИС) QGIS със свободен лиценз. Извършено е геореферирание на растерите, като е извършена Хелмертова трансформация по мин. 10 точки и разпознаване на характерни, знакови точки за София от съвременна карта (Open Street Map) – кръстовища, пресичания на реки с улици, църкви и др.

Годините на издаване на картите са: 1879, 1887, 1897, 1905, 1910, 1920, 1927, 1934, 1947, 1957, 1967, 1977, 1986, 1993, 2003, 2001 г. – общо 16. За всички карти е въведена семантична информация, за годината на издаване на картата, броя население за съответната година, както е и генерирана площта на гр. София.

Използването на ГИС позволява цялата информация да се събере и структурира в една среда, като наслагването на ареалите на гр. София един върху друг през времето, позволява да се правят сравнителни анализи, както и чисто визуално да се придобие представа за мащаба на разширението на гр. София.

Социологическото проучване за нагласите на населението за преселване в села е проведено чрез онлайн анкета, съдържаща общо 30 отворени и затворени въпроса, отнасящи се до това, какво би подтикнало хората от големите градове да се преместят да живеят в село и как тази промяна в живота им ще се отрази и свърже с упражняваните от тях професии, с отглеждането на деца, с поддържането на социални контакти и други. Въпросите са свързани с възможни пречки пред преселване, изисквания за разстояние до града-ядро, интерес към практикуване на селско стопанство, изисквания към съществуващи услуги и обекти в селото, към вида и размера на желаното жилище, възможности за продължаване на практикуване на настоящата професия и доходи. Получените данни са обработени в двумерно разпределение общо, по пол, по възраст, образование, трудов статус, настоящи доходи, сектор на настоящата професия, настоящо местоживеене. Нап-

равени са и крос-табове на отговорите по изброените критерии с корекции по Фи, Крамър и хи-квадрат, където са приложими.

За дефинирането на трите деурбанизационни процеса се проследява всяко село, в което има преселили се жители в периода 2014 – 2019 г. дали попада в територия на ФУА, на какво разстояние се намира от града-ядро и какви са предвижданията на ОУП и ОУПО за териториите между двете населени места. Избрани за подробен анализ са казуси, които отговарят на поставените в началото дефиниции и към които има висок процент нови жители, запазващ се всяка година от разглеждания период. Допълнителен критерий е проследяването на процента ежедневни трудови миграции.

Архитектурният облик е анализиран по промени в ОУП и ОУПО (включително проекти за такива) в разглеждания период, облик и състояние на съществуващия сграден фонд, функционални промени в структурата на анализирания села, настъпили в разглеждания период.

Потенциалът на българските села за устойчиво развитие на селищната мрежа чрез стимулиране на пери-урбанизацията е представен посредством анализ на избрани казуси: състояние на сградния фонд, сравнителен анализ на цени на имоти и данъци, наличие на социална инфраструктура, съществуващи връзки с града-ядро и анализирани на ползите спрямо продължаващото разрастване на големите градове.

2.3. Материали и избрани казуси

Използвани са данни за брой преселници в села с информация за конкретните села и произход на мигриралите лица за 2014, 2015, 2016, 2017 и 2018, предоставени от НСИ, както и общи демографски данни страната със свободен достъп [17].

Плановете на гр. София са със свободен достъп в електронен вид на интернет страницата на НАГ към Столична община [18].

Използвани са архивите на направление „Архитектура и градоустройство“ към Столична община и общинско предприятие „Софпроект – ОГП“.

Социологическото изследване обхваща общо 600 лица от градовете София, Пловдив, Стара Загора, Бургас, Варна и Русе.

Описаният модел за изследване на урбанизацията е приложен на примера на гр. София. Изследването на демографската картина на урбанизацията в България, включително за гр. София, е публикуван в „Урбанизация в условия на демографска криза“ [14].

За изследване на рурализацията в България е избрано с. Горско Косово, община Велико Търново.

За изследване на суб-урбанизацията – с. Бистрица, общ. София. За изследване на пери-урбанизацията – с. Драгичево, общ. Перник. Подробно описаната методика е публикувана [19].

Потенциалът на пери-урбанизацията за бизнеса е описан подробно и публикуван [20].

3. Резултати

3.1. Дефиниции на понятия

Предлагат се следните дефиниции:

- Рурализация: процес на преселване от градове в села, намиращи се в селски райони и осъществяване на социален и икономически дауншифтинг, както и включване в селското стопанство.

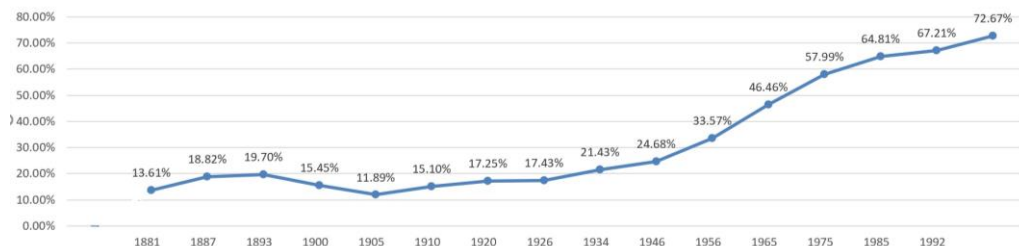
Дефиниция на „селски райони“ е територии извън обхвата на ФУА.

- Суб-урбанизация: заселване на села в крайградски територии непосредствено до границата на града (очаква се следващ устройствен план да ги включи в границите на града).
- Пери-урбанизация: заселване на села в крайградски територии на разстояние от строителната граница на града, дори в съседна община или област, които са отделени от града с природни територии и действащият устройствен план не предвижда бъдещо застрояване, включително далекоперспективно развитие, което би свързало селото с града физически. Не се очаква следващ устройствен план да включи селото в административна или строителна граница на града.

3.2. Модел за проследяване на урбанизацията

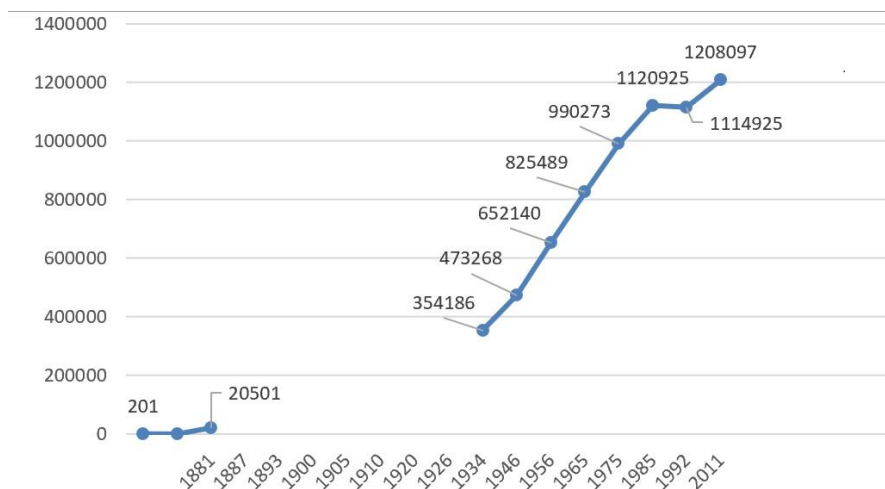
3.2.1. Анализ на демографски данни

Графика 1. Нарастване на дяла на градско население 1881 – 2011 г.

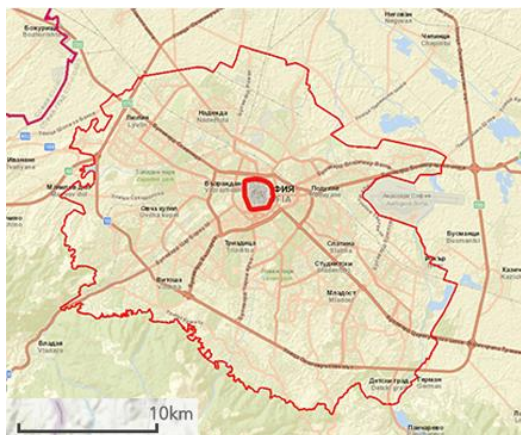


Подробни резултати от изследвания на урбанизацията по демографски данни на национално ниво са публикувани [14].

Графика 2. Нарастване на населението на гр. София 1881 – 2011 г.



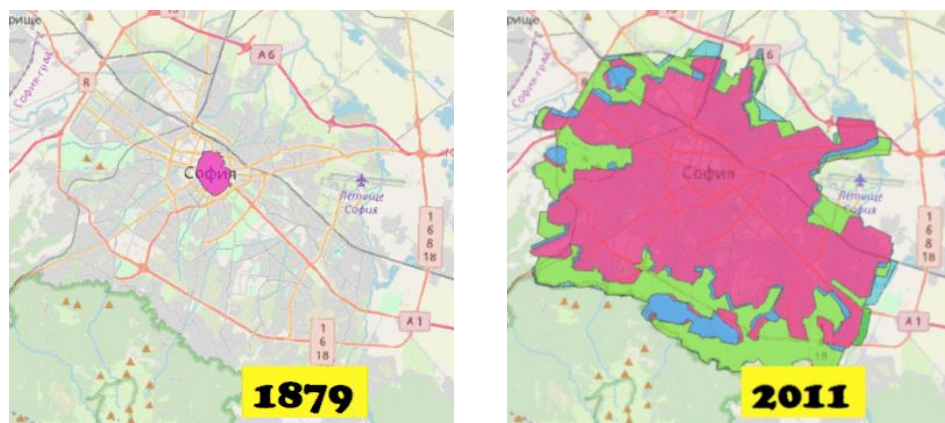
3.2.2. Документален анализ



Фиг. 1. Строителна граница на гр. София 1979 – 2009 г.

Според разширението на строителната граница гр. София е нараснал териториално над 150 пъти за целия период, в който има действащи устройствени планове 1979 – 2009 г. Получените резултати могат да бъдат използвани за историческо изследване на развитието на столицата.

3.2.3. По метод на дистанционни изследвания



Фиг. 2. Физическо нарастване на гр. София 1879 – 2011 г.

Физически гр. София е нараснал приблизително 170 пъти.

Предложеният модел за проследяване на урбанизацията на големи градове съдържа анализ на демографски данни, пресмятане на темп на растеж на относителния дял на градското население, социологическо проучване, документален анализ на административното нарастване на градовете според строителната граница и проследяване на реалното застрояване чрез метод на дистанционни изследвания. Приложението на модела върху гр. София дава ясна и пълна картина за развитието на града. Резултатите могат да бъдат отнесени към национално ниво по дял на население и площ. Моделът е приложим за всеки голям град.

3.3. Нагласи на населението в България за преселване в села

С положителна нагласа за преселване от град в село са 62,1% от респондентите. По-голямата част от тях предпочитат да се преселят в село в близост до града, в който живеят в момента (Напълно валидно за мен 42,2%, само до известна степен валидно за мен 33,7%). Бих искала да запазя връзките си с града – изцяло валидно за мен 72,7%. Малки дялове от запитаните имат интерес към коренна промяна в начина на живот и практикуване на селско стопанство като основно занимание: „Предпочитам да се преселя в село в селски район“, изцяло валидно за мен 24,5%, до някъде валидно за мен 46,2%, напълно невалидно за мен 29,3%. „Предпочитам да се преселя в село в близост до града, в който живея“: напълно валидно за мен 42,2%, до някъде валидно за мен 33,7%, напълно невалидно за мен 24%. „Предпочитам коренна промяна в начина на живот и това би могло да е живот в село“: изцяло валидно за мен 19,7%, до някъде валидно за мен 44,8%, напълно невалидно 35,5%. „Предпочитам да се посветя на селско и горско стопанство“: напълно валидно за мен 8,5%, до някъде валидно за мен 35,3%, напълно невалидно 56,2%. Запазване връзките с града желаят 73% от запитаните. Запазване на настоящата професия – 65,7%. Разстоянията от селото до града-ядро, които са готови да преодоляват положително отговорилите респонденти са: до 10 km – 14,3%, до 20 km – 21,7%, до 30 km – 13,9%, до 50 km – 15,3%. От запитаните на този въпрос 25,8% са отговорили, че не биха се преселили.

Изискванията към средата в селото са на първо място съществуваща минимална мрежа от търговия и услуги: 72,5%, медицински пункт – 72,5%, училище – 48,8%, читалище – 51,8%, поне 2 заведения за обществено хранене – 53,8%, доставчик на кабелна телевизия и интернет 78,6%, готовност да се занимават със земеделие и отглеждане на животни като хоби и за лични нужди имат 52,5% от запитаните, нямат 30,3%, а не биха се преселили 17,2%. Селско стопанство като основно занимание и основен източник на доход биха практикували 11,9%, не биха 70,5%, не биха се преселили 17,6%. При възможност за дистанционно практикуване на настоящата професия биха се преселили на село 69,4% от запитаните. Биха сменили професията си с такава, която дава възможност за дистанционна работа с цел да се преселят на село 43,2% от запитаните. Ежедневно пътуване до работа до града биха осъществявали 61%. Разстоянието, което биха преодолявали ежедневно за пътуване до и от работа за повечето респонденти е до 30 km – 68,6%, а като време за пътуване в двете посоки до един час са посочили 59,8%, останалите 10,7% биха пътували ежедневно в двете посоки общо до 5 часа, от които най-висок е дялът на склонните да пътуват между 1 и 2 часа дневно – 8,6%. Организиран или обществен транспорт до и от работа биха ползвали 59,4%.

Относно големината на желаното жилище на село: до 60 m² – 8,1%, 70 – 100 m² – 41,6%, от 110 до 200 m² – 26,5%, като брой стаи най-предпочитани са 4-стайни жилища: 30,2%. Най-предпочитаният вид имот е къща в собствен имот – от 69,9% от респондентите. Повечето респонденти предпочитат закупуване и обновяване на съществуваща постройка в собствен имот – 37,6%, построяване на къща предпочитат 20,8%, закупуване на новопостроена къща – 15,7%.

Валидните резултати от респондентите са със следното разпределение по местоживееене: София 41,7%, Пловдив 16,7%, Стара Загора 10%, Бургас 11,7%, Варна 11,7%, Русе 8,3%. Според трудовия статус: наето лице 65,8%, самонаето лице 8,9%, работодател 5,7%, студент 6,1%, ученик 0,5%, неработещ пенсионер 3,7%, работещ пенсионер 4,7%, домакиня 1%, безработен 0,7%, друго 2,9%. Според средномесечни доходи: най-голям е дялът в границите 801 – 1500 лв. – общо 47,5%.

С положителна нагласа за преселване в село са 56,5% от жените и 68,3% от мъжете. Интересни са резултатите по възраст на положително отговорилите: до 25 г. 54,1%,

26 – 35 г. – 61,3%, 36 – 45 г. – 70,3%, 46 – 55 г. – 65,4%, 56 – 65 г. – 51,6%, 6 – 75 г. – 61,1%, над 75 г. – 44,4%. Този резултат опровергава в известна степен очакването, че от градове в села са склонни да се преселят основно възрастни. Най-големите дялове на положително отговорилите е сред хората с висока степен на завършено образование: основно – 50%, средно общо – 48,5%, средно професионално – 66,9%, колеж – 76,9%, висше – 64,1%, докторска и по-висока степен – 45,2%. Намалването на склонността сред най-високообразованите респонденти логично е обусловено от невъзможност за професионална реализация по специалността в селата, което е видно от следващите резултати от анкетата. Според доходите най-голям дял от респондентите с доходи между 201 – 500 лв. месечно са отговорили положително – 74,2%. Положителните отговори от респонденти с по-високи доходи са в границите 60,7 – 68%, като 43,4% от далите положителен отговор са отказали да посочат доходите си.

Според трудовия им статус склонните да се преселят от голям град в село са: наето лице 64,9%, самонаето лице 60,4%, работодател 58,8%, студент 50%, неработещ пенсионер 77,3%, работещ пенсионер 50%, домакиня 50%, безработни и ученици 0%, друго 64 – 7%.

Разпределението според местоживеене на респондентите дава следните резултати: София 38,3%, Пловдив 19,1%, Стара Загора 10,5%, Бургас 11,3%, Варна 13,5%, Русе 7,3%.

Основни пречки пред преселване от голям град в село са както следва: „Обичам активния социален живот и затова искам да живея в град“ – 27%, „Имам малки деца и искам да им осигуря благоприятна социална среда“ – 20%, „Имам намерения за активна професионална кариера“ – 10,5%, „Имам рядка професия, която не може да се практикува, ако се преместя“ – 9,9%, „Редовно посещавам културни събития, които не са налични в селата“ – 9,9%, „Имам проблеми със здравето и това налага да съм в близост до модерни здравни услуги“ – 5,3%, „Имам болни родители и трябва да се грижа за тях“ – 3,3%.

Важен е резултатът за склонността за преместване на бизнеса от големия град в село: 48,8% от запитаните биха преместили бизнеса си при възможност, 23,7% не биха, дори да имат възможност, а 27,5% нямат нагласа за преселване. Най-голяма пречка за преместване на бизнес на село е характерът на бизнеса, свързан с услуги, което не би могло да се практикува дистанционно – 43,3%, следвано от допълнителни разходи за транспорт – 19,7%, притеснение от липса на квалифициран персонал в селата – 15,5%, рискувам част от настоящите служители да напуснат заради неудобства – 12,3%, потенциални квалифицирани служители от града може да не се съгласят да пътуват до село – 10,6%, удължаване и оскъпяване на пътя на суровините – 7,6%.

3.4. Суб-урбанизация и пери-урбанизация

3.4.1. Анализ на демографски данни

Таблица 1. Тенденция към пери-урбанизация за периода 2015 – 2018 г.

Година	Процент на преселили се в село в периферия на функционални урбанизирани ареали и икономически центрове от всички мигрирали в посока село за съответната година
2015	47,45%
2016	50,5%
2017	47,7%
2018	47,8%

Таблица 2. Произход на мигрирали в села за периода 2015 – 2018 г.

Година	Заселени в села	От градове	Дял	От села	Дял	От чужбина	Дял
2015	63447	44864	70%	11399	18%	7184	12%
2016	35537	20646	58%	9073	25,5%	5818	16,5%
2017	45459	24428	54%	13506	30%	7525	16%
2018	46198	23604	51%	12206	26%	10388	23%

Графика 3: Развитие на тенденции във вътрешните миграции 2000 – 2011



Графика 4: Развитие на тенденции във вътрешните миграции 2011 – 2018



Подробни резултати от изследване на суб- и пери-урбанизация по демографски данни са публикувани [20].

3.4.2. Архитектурен облик

Бистрица: строителство на жил. сгради, включително многофамилни; на място се видяха многофамилни жилищни сгради с по-голяма от допустимата височина. На сателитните снимки и от проучване на място е видимо ново застрояване в южната и западната част на селото основно с хотелски сгради. Тенденцията към изграждане на плътни огради води до неприятен облик на улиците и пешеходните пространства. Създава се впечатление за луксозно гето. Въпреки курортния характер на селото, тенденцията към урбанизация е налице, доказано чрез изграждане на офиси, все по-големи многофамилни

сгради, затворени комплекси, увеличаващото се население чрез преселване предимно от градове. Важно е да се спазват ниските показатели при ново строителство с оглед са се избегне презастрояване, подобно на кварталите – бивши села в подвитошката яка.

Горско Косово: Селото е емблематичен пример за процес на рурализация. Местната инициатива за преселване от градове в села, материализирана в еко-селище „Радост“ е единствената в България, регистрирана в европейската мрежа на еко-селища. На базата на красивата природа и селското стопанство се оформя основният приоритет за развитието на селото: туризмът. Обликът на селото се променя в посока към обновяване на съществуващите жилищни сгради с разнообразие в стила, видимо по-големи инвестиции; повечето от реновациите съхраняват традиционни български похвати и стилове. Селото има огромен потенциал за развитие на туризъм и за преселване на специфичната група на руралистите.

Драгичево: Селото е добър пример за пери-урбанизация. Макар че населението му не нараства, се забелязва положителен механичен прираст основно от преселници от градове. Селото не нараства и териториално, нито се уплътнява значително с ново застрояване през разглеждания период. Общинската собственост на неизползвани земеделски земи и ливади попада в местности, които новият ОУП предвижда смяна на предназначение в жилищни и СМФ зони. Интересното е, че процесът на пери-урбанизация е планиран и целеви в плана за развитие на общината. Изградените и планираните инфраструктурни обекти, както и разписаните цели доказват ясното намерение за превръщането на селото в сателитно на двата големи града в близост – София и Перник. Местоположението му е еднакво близо до двата притегателни центъра на ареали, в стратегията и плана за развитие личи стремеж за укрепване на местната икономика, което е вероятна причина за заселване на нови жители. Реализацията на скоростна влакова линия, свързваща селото с гр. Перник и гр. София и обвързването ѝ с метро-диаметър в столицата създават огромен потенциал за новите жители, извършващи ежедневни трудови миграции, както и за развитие на местния бизнес в селото. Предвижданията на ОУП, особено големите СМФ зони, дават възможност за сериозни промени в облика на селото в посока на урбанизация от специфичен вид: пери-урбанизация.

Подробни резултати от сравнителен анализ на облика на селата, обекти на рурализация, суб-урбанизация и пери-урбанизация са публикувани [19].

3.4.3. Потенциал

Таблица 3. Сравнение между гр. София, с. Гурково и с. Бистрица

Населено място	Време за пътуване в минути	Данък върху хипотетичен имот в лв.	Средна цена на кв. м в лв.
София	16 – 75	8698 – 31678	2100
Бистрица	30 – 65	1455 – 2200	2378
Гурково	55 – 180	866,40	215

Таблица 4. Сравнение между гр. Варна, с. Круша и с. Пчелник

Населено място	Време за пътуване в минути	Данък върху хипотетичен имот в лв.	Средна цена на кв. м в лв.
Варна	14 – 80	9278 – 32021	1552
Круша	30 – 59	1300 – 1733	257
Пчелник	40 – 75	1164 – 1760	260

Времето за пътуване от селата до центъра на града-ядро е съпоставимо с времето за пътуване от гъсто населени квартали на града-ядро до центъра. С автомобил пътуванията са до 75 мин. Неудобство се наблюдава при ползването на обществен транспорт поради неголямата честота в разписанието или липсата на директен транспорт от селото до града-ядро и необходимостта от прекачване, което удължава времето за пътуване. Общественият транспорт и в двата случая: междуселищен и в рамките на града-ядро удължава времето за пътуване, налице е прекачване, време за изчакване и част от маршрута се извървява пеш. Това прави автомобилът предпочитан начин за придвижване и в рамките на градовете-ядра; според „Доклад по направление Транспорт“ [21], изготвен от „Визия за София“. Развитието на удобен и бърз, конкурентен по времетраене и удобство обществен междуселищен транспорт е необходима мярка за увеличаване на привлекателността за преселване в селата в територии на периферия на големите градове. Потенциал в тази посока е транспортът, осигурен от работодателя. В тази област в България има наследство от периода на индустриализация: осигуреният транспорт от близките села до предприятията е фактор за задържане на населението в тях. Наличието на кратък път от града-ядро, както и доброто състояние на междуселищната пътна инфраструктура, включително състояние на настилките, маркировка, осветеност, отводняване е задължително условие за развитие на пери-урбанизация.

Анализът на имотната структура, сградния фонд и инфраструктура в избраните казуси показва потенциал за развитие на производства, услуги, културни и образователни мероприятия в имоти частна и общинска собственост. Положителни са примерите за мероприятия от социалната инфраструктура, които се развиват дори в малко на брой и площ общински имоти. Наличието на библиотека, читалище, пространство за културни събития на открито и закрито, мероприятия за деца и възрастни, пространства за игра и спорт са привлекателни фактори за преселване. Свободните терени се разглеждат от преселниците като потенциал за изглаждане на нови или развитие на съществуващи мероприятия.

За професиите с възможност за практикуване дистанционно новите жители търсят възможности за осигуряване на споделени работни пространства, което е потенциал за развитие на съществуващия сграден фонд, както и за изграждане на нови сгради.

Свободните индустриални сгради и терени са потенциал за развитие на местната икономика. Изисквания на местните жители са да не се допусне индустриално и шумово замърсяване, както и унищожаване на природни територии. Селското стопанство представлява потенциал за развитие. Редица програми работят за развиване на селското стопанство, като следва да се отчетат спецификите на случаите на пери-урбанизация: „Новия модел на аграрното стопанство икономическите аспекти са свързани с тези за опазването и защитата на околната среда и на почвата, на социалното развитие на селските райони и валоризирането на местните ресурси“ [11]. При развитие на селското стопанство в пери-урбанизиращи се територии целите са да „запази и развива многофункционално селско стопанство, косвено определяне на нов и уникален селскостопански бизнес модел, отговарящ не само за производството на стоки, но и на предоставянето на услугите за физически лица и за цялата общност. По този начин се стъпва на многофункционално земеделие, което следва да има социално и икономическо признание“ [11].

Водещ фактор за преселване е по-голямата жилищна площ в сравнение с тази в големите градове.

Таблица 5. Статистика за големината на жилищата

Жилища според броя на стаите						
Общо	1-стайни	2-стайни	3-стайни	4-стайни	5-стайни	6- и повече
3 970 719	356 614	1 300 134	1 322 449	621 031	195 939	174 552
Градове	294 192	997 132	863 406	331 658	83 341	74 646
2 644 375						
Села	62 422	303 002	459 043	289 373	112 598	99 906
1 326 344						

Източник: НСИ

Общо за страната е валиден моделът, че повечето от най-големите жилища се намират в селата. При съпоставка на цените на имоти се вижда, че за по-малка сума, може да се закупи по-голямо жилище – самостоятелна къща с двор – в село, чиято отдалеченост от центъра на града-ядро е съпоставима с райони на града. В селата-примери за субурбанизация, които се намират непосредствено до строителна граница на града-ядро, се наблюдават много по-високи цени на имоти, включително по-високи от тези в града-ядро, както и заплахата от презастрояване и физическо свързване с града-ядро. По-отдалечените села предлагат качествени и големи имоти на значително по-ниски цени и не представляват заплахата за физическо нарастване на градовете.

Увеличаващото се и подмладяващото се население в селата е огромен потенциал за развитие на множество услуги, от което би последвало подобряване и развитие на средата на селото. Негативните последици от високата населеност и застрояване в градовете са това, от което преселниците в села бягат, и което биха избегнали в селото. Наличието на гараж или паркомясто в собствен имот за лични автомобили, поддържането на чиста и безопасна физическа среда, следва да са задължителни условия. В по-малките общности се наблюдава по-голяма ангажираност с поддържането на средата и по-голяма инициативност. Този потенциал следва да бъде подкрепян от местната власт.

Основна пречка пред заселването в села, включително в периферии на големи градове, е липсата на адекватни здравни, образователни и културни услуги. Наличието на търсените услуги би намалило пътуванията до града и би увеличило интереса към преселване.

Развитието на дистанционните и електронните услуги в областта на администрацията и в други области също би спестила пътувания и време.

SWOT анализ

- Силни страни:

Привлекателна природна среда; Съществуващ сграден фонд и инфраструктура в добро състояние; По-здравословни и комфортни условия на обитаване от тези в града; По-ниски цени на имоти и данъци от тези в града; По-висок жизнен стандарт и покупателна способност при доходи, същите като в града; По-добри социални отношения в малки общности от тези в града;

- Слаби страни:

Недостиг на здравни, образователни, спортни и културни услуги; Недостиг на търговски и др. услуги; Необходимост от чести пътувания до града заради достъп до услуги; Удължено време в пътуване; По-големи разходи за транспорт;

- Възможности:

Увеличаване и подмладяване на населението в селата, водещо до изграждане и развитие на редица услуги; Разтоварване на големите градове от част от населението; Ново строителство, реконструкции и саниране на сграден фонд и открити пространства; Подобряване на междуселищната пътна инфраструктура и обществен транспорт; Подновяване и развитие на инфраструктурата; Дисперизиране на икономически мероприятия – производства и услуги – извън големите градове;

- Заплахи:

Унищожаване на природни територии, увеличаване на замърсяването, ако се допусне презастрояване; Превръщане на селата в спални, ако не се изградят необходимите условия за работа, отход, развлечения; Увеличаване на междуселищния трафик и времето в пътувания, ако не се развият необходимите мероприятия, свързани със здравеопазване, образование и култура; Увеличен риск от пътнотранспортни произшествия в случай, че не се подобри състоянието на междуселищните пътища и не се развие общественият транспорт до удобен, безопасен и по-евтин от пътуването с личен автомобил.

Подробни резултати от изследване на потенциала на пери-урбанизацията за бизнеса и устойчивото развитие на селищната мрежа в България са публикувани [20].

4. Заключение

Процесът на урбанизация в България продължава и в момента с много по-малък темп в сравнение с втората половина на 20-ти век. Населението намалява с много по-бърз темп от продължаващата урбанизация, независимо от интензивната миграция от селските райони към градовете и по-специално към големите градове. Свиването на населението засяга всички урбанизирани структури в страната. Независимо от това и от факта, че всички градове-ядра губят население и заради обратната миграция от тях към села, физически гр. София продължава да се разраства. Този процес може да бъде ограничен чрез използване на потенциала на селата в периферията, за преселване към които сред населението доказано има интерес.

Тенденцията във вътрешните миграции в България за преселване от градове в села е третата по размер за 2017 г., а в продължение на двете предходни години беше най-масова. Въпреки малените стойности, тя продължава да е актуална и с оглед на териториалното разпределение на икономиката на страната се очаква да продължи в следващите години. На пръв поглед тенденцията създава впечатление за вълна на връщане на граждани към селата, но това се опровергава с изследване на ежедневните трудови миграции. Налице е вълна на клъстеризиране около икономическите центрове в страната и ясна тенденция към развитие на полу-градските територии, която следва да се вземе предвид от урбанистичната теория и практика с преразглеждане на термините за населени места и териториалното деление на страната. Планирането и проектирането на селата следва да е в полза на живеещите в тях граждани и специфичния облик, който селата придобиват – на отделни предградия, предлагащи възможно най-много от удобствата и услугите в града с цел да се избегнат част от миграциите до града за обслужване. Развива се нов вид селища от полу-градски, полу-селски тип, чиято цел е да съчетае предимствата на двете, и която размива разликите между тях. В условия на увеличаваща се урбанизация, процесът на пери-урбанизация е за предпочитане пред физическото разрастване на градовете. В случай че рисковете се избегнат чрез адекватно планиране, новият вид урбанизация предлага добри възможности за развитието на населените места в България.

Преселването от градове в села е актуална демографска тенденция в България. Съществена е разликата в представата за „по-високо качество на живот“, представляваща цел за отделните групи преселници. Търсещите тотална смяна на модела избират села, които са по-отдалечени от големите градове и имат условия за земеделие. Промени-те, които настъпват в облика на тези села на „руралисти“ са в посока на съхранение на природата, традиционния облик и стил, развитие на селското стопанство чрез устойчиви и щадящи природата практики. Предпочитано е обновяване на съществуващи къщи в традиционен селски стил пред ново строителство. Дворовете са решени с овощни и зеленчукови насаждения, пространство за отглежданите животни, съоръжения за напояване, пчелни кошери и др. признаци на активно селскостопанско производство. Строителството е предимно на допълващо застрояване за селскостопански нужди и сгради за сезонно обитаване за развитие на селски туризъм. Рурализацията представлява развитие на селата чрез традиционните им характеристики, а иновациите са подчинени на устойчиво развитие и съхранение на природата и ресурсите.

Преселванията в села в зоните на влияние на големите градове, условно разделени в две групи: суб-урбанизация и пери-урбанизация са доста близки по своята същност и отпечатък, който оставят върху селата-дестинации. При тях се наблюдава силна икономическа зависимост от близкия град, липса на развитие на селско стопанство, строителство предимно на жилища, търговски обекти, а в някои случаи и офиси – последното е характерно за градската среда. Обликът на новите и обновените сгради е съвременен, често еkleктичен, със сигурност отдалечаващ се от традиционния селски стил. Дворовете се решават като пространства за отдых и игра на деца и в оформлението им, както и във фасадните решения, личи стремеж към лукс и градски удобства. Тези два процеса са качествено различни от процеса на рурализация. Те представляват нов вид урбанизация – пренасяне и разпространение на „градския начин на живот“, градския стил и облик, градски функции в села. Тези села вече не функционират като традиционни села, посветени на селско стопанство и съхраняващи традиции. Те се превръщат в близки и отдалечени от града-ядро предградия. Важно е да се последяват като отделни явления, защото при суб-урбанизацията има риск от прекомерно разстилане, както чрез увеличаване на територията на града, така и в плътността, интензивността и максималната височина на застрояване. Суб-урбанизацията следва да бъде ограничавана чрез задържане на ниски градоустройствени показатели в селата и чрез ограничаване на застрояването в териториите между строителните им граници и строителните граници на града-ядро.

Стимулирането на пери-урбанизацията, от друга страна, е стратегически похват, чрез който се осигурява развитие на селата и се ограничава суб-урбанизацията, който дава алтернатива, отговаряща на търсенето, но на малко по-голямо разстояние от града-ядро. Условията за развитие на пери-урбанизацията са качествен обществен транспорт между селата и града-ядро, добър автомобилен и велосипеден достъп, развитие на общественото обслужване, най-вече в областите на здравеопазването, образованието и културата в селата.

Преселването от компактният град в предградия и села е сравнително нова тенденция за България спрямо десетилетното развитие на същите процеси в развитите страни. По-ниската плътност на застрояване, наличието на къщи с двор, близостта до природата, лесният достъп до локално произведена храна и по-добрите социални връзки, характерни за селата, ги превръщат в привлекателни за гражданите. Предизвикателство пред планирането ще е запазването на ниски показатели за застрояване, дори и при голямо търсене, с оглед да се избегнат негативните последици в някои вече презастроени бивши села, понастоящем предградия на големите градове. Бистрица засега е положителен пример за суб-урбанизация. Важно е в течение на развитието на суб- и пери-урбанизация

да се съхранят най-високо ценените характеристики на селата, дори под силен инвестиционен натиск.

Пери-урбанизацията не засяга само системата „обитаване“. Децентрализацията на икономиката чрез „изтичане“ на някои мероприятия от града в селата в неговата периферия е тенденция с огромен потенциал, която благоприятства както бизнеса, така и жителите: местни и нови. Разкриването на нови и развитието на съществуващи производства е основополагащ фактор за развитието на някои села в периферията на големи градове и връзката с града-ядро е необходима и за икономически дейности. Основна препоръка е стимулирането на развитие на „чисти“ производства, които не нарушават средата за обитаване.

По-ниските цени на имоти и данъци са основен фактор за преселване и за преместване или създаване на производства. С оглед на привличането на нови жители и производители в селата са необходими мерки за задържане (на места намаляване) на цените и данъците върху имотите.

При наличие на нови жители, свикнали с достъпа до услуги, образование и културни мероприятия в град-ядро, необходими са мерки за развитие на съответната инфраструктура в селата. Слабата икономика в селата е проблем пред потенциалните нови жители, преодолим благодарение на все по-развиващия се сектор на дистанционна работа и ежедневни трудови миграции, осигуряващи доходи, същите като в града.

В заключение: пери-урбанизацията в България е активен процес, който е положителен с оглед на неравномерното разпределение на населението: опустяване на села и пренаселване и презастрояване в големите градове. Пери-урбанизацията е алтернатива на суб-урбанизацията, която представлява увеличаване на размерите на градовете и води до негативни последици. Използването на съществуващите ресурси в селата в периферията на големите градове и правилното развиване на потенциалите могат да осигурят устойчиво развитие на населените места и балансирана селищна мрежа в България.

5. Препоръки

- Преосмисляне на административното деление на територията на страната: сливане на общини по възможност без закриване на селища.
- Включване на „функционален урбанистичен ареал“ като основна пространствена единица в регионалното планиране и изследвания.
- Преосмисляне на Общите устройствени планове от перспективата на демографията (по-специално демографските прогнози) и коригирането им при нужда. Преосмисляне на нуждата от териториални резерви на големите градове (специално София) с оглед на запазването на природни територии, ако разрастването на града не е необходимо в условия на застаряващо и намаляващо население.
- Разглеждане на възможността за планирано свиване на градове с оглед по-ефикасното земеползване.
- Ограничаване на разрастването на крайградските зони и по-ефективно използване на съществуващата територия на града.
- Ограничаване на суб-урбанизацията, дори под силен инвестиционен натиск, чрез задържане на ниски градоустройствени показатели и спиране на

разрастването на административните и строителни граници на градовете-ядра.

- Стимулиране на пери-урбанизацията чрез залагане на обекти на образователна, културна, здравна инфраструктура; развитие на обществения транспорт между градовете-ядра и периферията, актуализиране на ОУПО за села, към които има доказана тенденция на преселване с функционално разпределение, отговарящо на търсенето на новите жители.
- Програми за подкрепа на преместване на бизнеси от градовете-ядра в селата.
- Програма за изкупуване и подкрепа при обновяване на съществуващи и неизползвани сгради в селата.
- Програма за обновяване на съществуващия общински сграден фонд с функции, отговарящи на търсенето.

Благодарности

Настоящата научноизследователска разработка по договор 121-19/2019 е подкрепена финансово от Център за научни изследвания и проектиране при УАСГ.

ЛИТЕРАТУРА

1. *Kruse, M., Sugrue, T.* The new suburban history. (Historical Studies of Urban America), ISBN-13: 978-0226456638. 2006.
2. *Александров, А.* Теоретични основи на урбанизма. 2006.
3. *Бойков, Г.* Съвременна социална мобилност – аспекти на процеса на деурбанизация в България. Дисертация. Югозападен университет „Неофит Рилски“, 2012.
4. *Beauregard, R.* When America Became Suburban, ISBN-13: 978-0816648856, 2006.
5. *Stanback, M., Knight, R.* Suburbanization and the city. 1976.
6. *Stanback, M.* The New Suburbanization: Challenge To The Central City. ISBN-13: 978-0813380513, 2019.
7. *McGee, T.* Sub-urbanization in the twenty-first-century world. 2013.
8. *Guney, M., Keil, R., Ucoglu, M.* Massive Suburbanization: (Re)Building the Global Periphery. ISBN-13: 978-1487523770, 2019.
9. *Gans, H.* The Levittowners: Ways of Life and Politics in a New Suburban Community. B06XS444RG, 2017.
10. *Шишманова, М.* Пери-урбанизацията като концепция. Скопие, Зборник од третиот конгрес на географите во Република Македонска, Македонско географско друштво, 2005.
11. *Шишманова, М.* Взаимовръзката град-село. Градски и селски територии. Периурбанизация, София, Градът и селото – предизвикателствата на 21 век, ИК ОМДА. 2014.
12. *Xiong, Y., Huang, S.* The Impacts of Rapid Urbanization on the Thermal Environment: A Remote Sensing Study of Guangzhou, South China, 2012.

13. Вацева, Р. Динамика на урбанизираните територии на Черноморската крайбрежна зона в България за периода 1977 – 2011 г. по данни от дистанционни изследвания. 2015.

14. Симеонова, М. Урбанизация в условия на демографска криза. // Годишник на УАСГ, том 51, бр. 8, 169-183, 2018.

15. Богданов, Б., Калчев, Й., Ангелова, В., Гавазки, И. Градове и техните функционални урбанизирани ареали в Република България. София, Национален статистически институт, 2016.

16. Николон, А., Николова, Д., Ганев, П., Алексиев, Я. Икономически центрове в България. София, Институт за пазарна икономика, 2017.

17. <https://www.nsi.bg/bg/content/3068>, посетен на 7.07.2020 г.

18. <https://www.sofia-agk.com/Pages/Render/993>, посетен на 7.07.2020 г.

19. Симеонова, М. Sub-urbanization, Peri-urbanization, Ruralization – comparative of architectural landscape in three cases in Bulgaria. Architecture in perspective, 978-80-248-4331-5, 2019.

20. Симеонова, М. Пери-урбанизацията в България – потенциал за строителния бранш. // Недвижими имоти и бизнес, том 3-1, 2019.

21. Доклад по направление Транспорт. Стъпка 2. Визия за София.

POPULATION MIGRATIONS SHAPING THE SETTLEMENT NETWORK IN BULGARIA

M. Simeonova¹, Y. Kyossev², N. Naydenov³

Keywords: peri-urbanization, ruralization, sub-urbanization, migrations

ABSTRACT

The current study is focused on the state and development perspectives of population, urbanization and the settlement network in Bulgaria. A complex methodology of “classic” and innovative approaches examines migration processes with priority of “town-villages” direction. Planning systems influenced by these processes are defined. Based on case studies, effects on the spatial environment, indwelling system, social infrastructure and mobility are described. Spatial and planning alternatives resulting from each migration process are differentiated. Advantages and opportunities of peri-urbanization for optimal transformation of the settlement network are proved. The main outcomes are used to formulate recommendations for effective application in planning and regional aspects as well as in strategic decision making in spatial planning.

¹ Marina Simeonova, Arch., Dept. “Urban planning”, UACEG, 1 H. Smirnenski Blvd., Sofia 1046, e-mail: marinasimeonova@abv.bg

² Yassen Kyossev, Assoc. Prof. Dr. Arch., Dept. “Urban planning”, UACEG, 1 H. Smirnenski Blvd., Sofia 1046, e-mail: yassen@kyossev.com

³ Nikolay Naydenov, Dr. Eng., Dept. “Photogrammetry and Cartography”, UACEG, 1 H. Smirnenski Blvd., Sofia 1046, e-mail: neno.naydenov@gmail.com